

Dell™ Vostro™ 3400 Onderhoudshandleiding

[Aan de computer werken](#)


[Specificaties](#)


[Onderdelen verwijderen en terugplaatsen](#)


[System Setup](#)

[Diagnostics \(Diagnostiek\)](#)

Opmerkingen, waarschuwingen en gevaar-kennisgevingen

 **N.B.:** Hiermee wordt belangrijke informatie voor een beter gebruik van de computer aangeduid.

 **WAARSCHUWINGEN:** Geeft aan dat er schade aan hardware of potentieel gegevensverlies kan optreden als de instructies niet worden opgevolgd.

 **GEVAAR:** Met een GEVAAR wordt het risico van schade aan eigendommen, lichamelijk letsel of overlijden aangeduid.

IAIs u een Dell™ n Series-computer hebt gekocht, zijn alle referenties aan dit document naar Microsoft® Windows®-besturingsystemen niet van toepassing .

De informatie in dit document kan zonder voorafgaande kennisgeving worden gewijzigd.
© 2010 Dell Inc. Alle rechten voorbehouden.

Verveelvoudiging van dit materiaal, op welke wijze dan ook, zonder de schriftelijke toestemming van Dell Inc. is strikt verboden.

Handelsmerken in deze tekst: *Dell*, het *DELL*-logo en *Vostro* zijn handelsmerken van Dell Inc.; *Intel* en *Core* zijn handelsmerken of gedeponeerde handelsmerken van Intel Corporation; *Microsoft*, *Windows*, *Windows Vista* en de startknop van *Windows Vista* zijn handelsmerken of gedeponeerde handelsmerken van Microsoft Corporation in de Verenigde Staten en/of andere landen; *Bluetooth* is een gedeponeerd handelsmerk van Bluetooth SIG, Inc.

Andere handelsmerken en handelsnamen die mogelijk in dit document worden gebruikt, dienen ter aanduiding van de rechthebbenden van die merken en namen of ter aanduiding van hun producten. Dell Inc. claimt op geen enkele wijze enig eigendomsrecht ten aanzien van andere merken of handelsnamen dan zijn eigen merken en handelsnamen.

Juni 2010 Rev. A00

[Terug naar inhoudsopgave](#)

Geluidskaart

Dell™ Vostro™ 3400 Onderhoudshandleiding

⚠ GEVAAR: Lees de veiligheidsinstructies die bij de computer zijn geleverd alvorens u werkzaamheden binnen de computer uitvoert. Voor meer informatie over veiligheid kunt u de homepage voor regelgeving raadplegen op www.dell.com/regulatory_compliance.

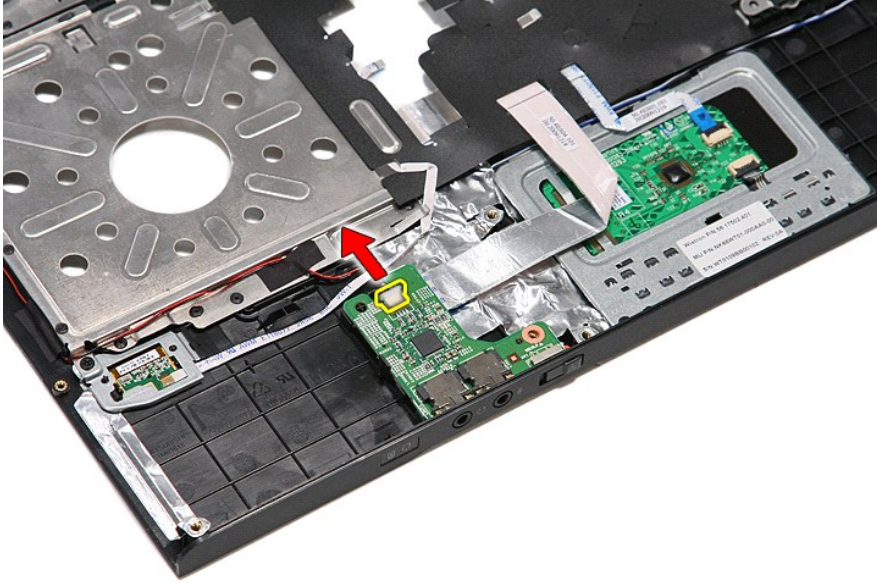
De geluidskaart verwijderen



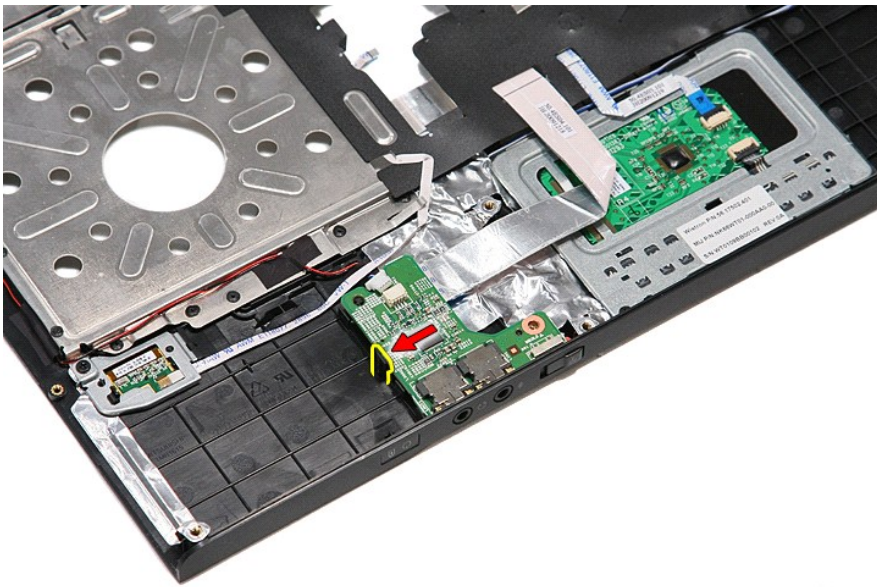
1. Volg de procedures in [Voordat u binnen de computer gaat werken](#).
2. Verwijder de [batterij](#).
3. Verwijder de [onderplaat](#).
4. Verwijder de [vaste schijf](#).
5. Verwijder het [optische station](#).
6. Verwijder het [toetsenbord](#).
7. Verwijder de [polssteun](#).
8. Verwijder de schroef waarmee de geluidskaart aan de polssteun is bevestigd.



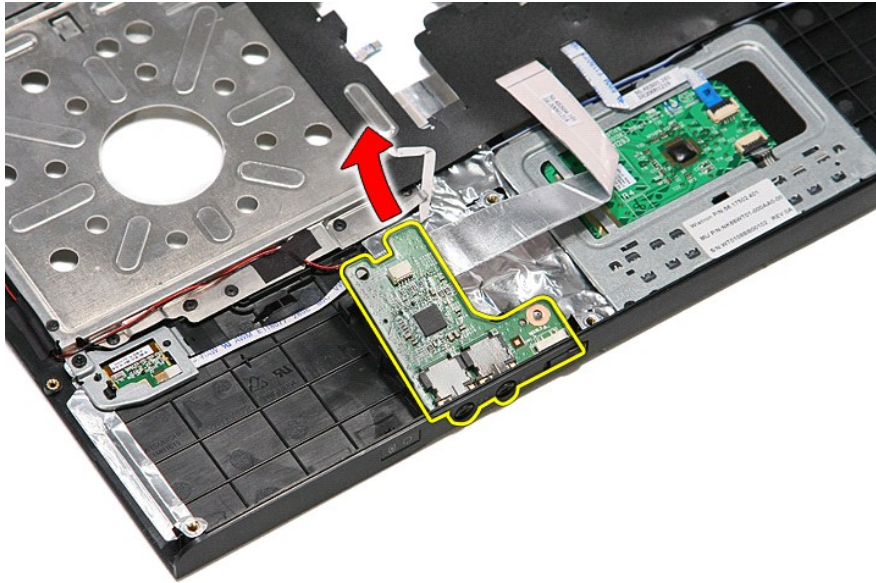
9. Koppel de luidsprekerkabel los van de connector op de geluidskaart.



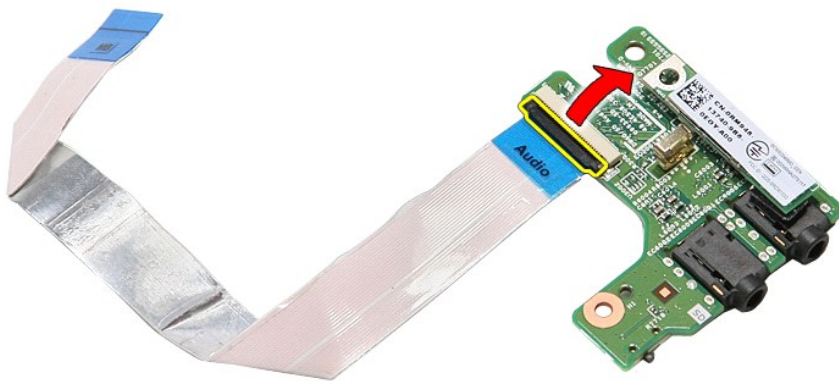
10. Maak voorzichtig de vergrendeling los waarmee de geluidskaart aan de computer is bevestigd.



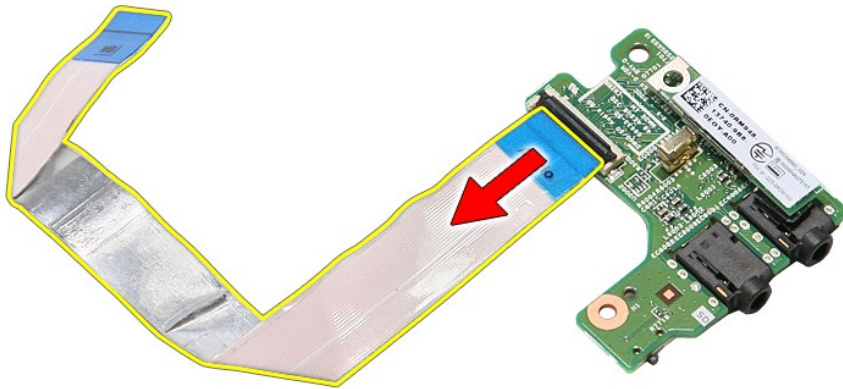
11. Til de geluidskaart uit de computer.



12. Open de klem waarmee de datakabel van de geluidskaart aan de geluidskaart is bevestigd.



13. Koppel de datakabel van de geluidskaart los van de connector op de geluidskaart.



De geluidskaart terugplaatsen

Voer de bovenstaande stappen in omgekeerde volgorde uit om de geluidskaart terug te plaatsen.

[Terug naar inhoudsopgave](#)

[Terug naar inhoudsopgave](#)

Onderplaat

Dell™ Vostro™ 3400 Onderhoudshandleiding

⚠ GEVAAR: Lees de veiligheidsinstructies die bij de computer zijn geleverd alvorens u werkzaamheden binnen de computer uitvoert. Voor meer informatie over veiligheid kunt u de homepage voor regelgeving raadplegen op www.dell.com/regulatory_compliance.

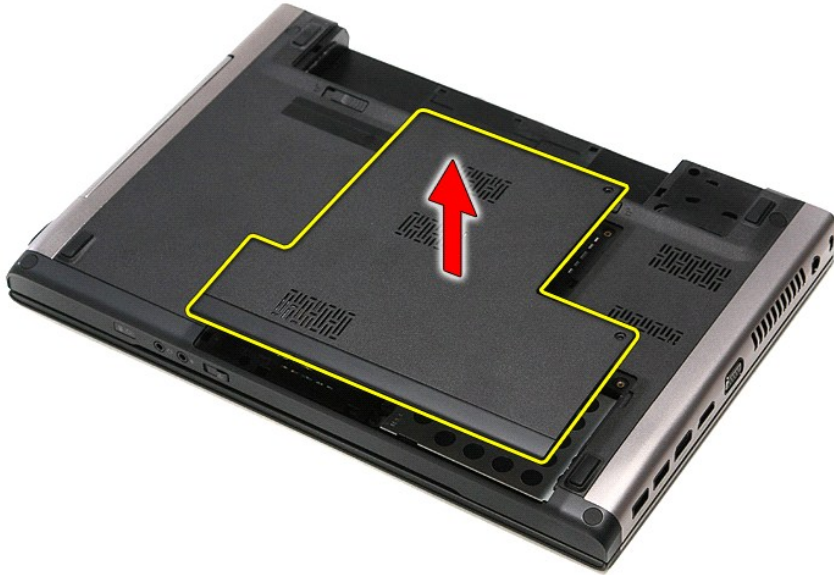
De onderplaat verwijderen



1. Volg de procedures in [Voordat u binnen de computer gaat werken](#).
2. Verwijder de [batterij](#).
3. Verwijder de schroeven waarmee de onderplaat aan de computer is bevestigd.



4. Til de onderplaat omhoog en verwijder hem van de computer.



De onderplaat terugplaatsen

Voer de bovenstaande stappen in omgekeerde volgorde uit om de onderplaat terug te plaatsen.

[Terug naar inhoudsopgave](#)

[Terug naar inhoudsopgave](#)

Batterij

Dell™ Vostro™ 3400 Onderhoudshandleiding

⚠ GEVAAR: Lees de veiligheidsinstructies die bij de computer zijn geleverd alvorens u werkzaamheden binnen de computer uitvoert. Voor meer informatie over veiligheid kunt u de homepage voor regelgeving raadplegen op www.dell.com/regulatory_compliance.

De batterij verwijderen



ⓘ N.B.: Mogelijk dient u Adobe® Flash® Player van Adobe.com te installeren om de onderstaande afbeeldingen te kunnen weergeven.

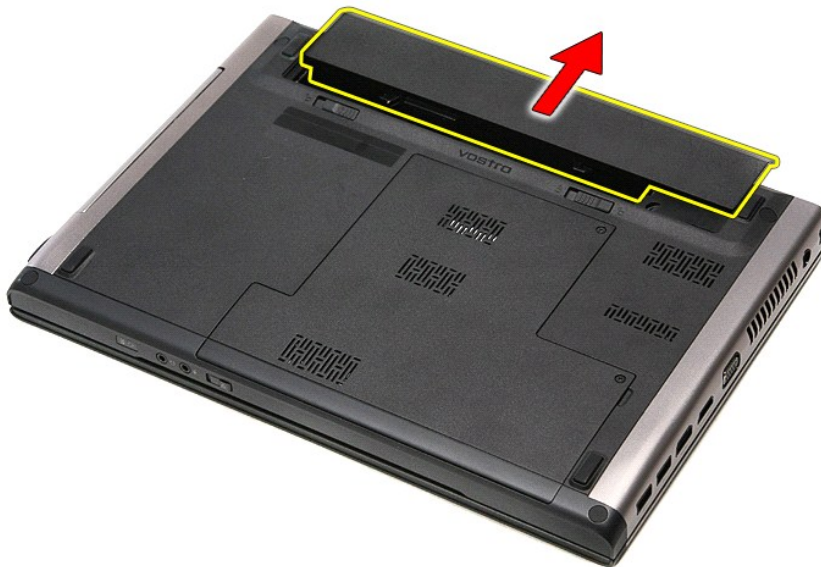
1. Volg de procedures in [Voordat u binnen de computer gaat werken](#).
2. Draai de computer om.
3. Schuif de batterijvergrendeling naar de ontgrendelde stand.



4. Schuif de andere batterijvergrendeling naar de ontgrendelde stand.



5. Schuif de batterij uit de computer.



De batterij terugplaatsen

Voer de bovenstaande stappen in omgekeerde volgorde uit om de batterij terug te plaatsen.

[Terug naar inhoudsopgave](#)

[Terug naar inhoudsopgave](#)

System Setup

Dell™ Vostro™ 3400 Onderhoudshandleiding


- [Overzicht](#)
- [De systeem-setup openen](#)
- [System Setup-schermen](#)
- [Opties voor System Setup \(Systeem-setup\)](#)

Overzicht

Gebruik System Setup (Systeem-setup) voor de volgende taken:

1. Wijzigen van de systeemconfiguratie nadat u hardware in uw computer hebt toegevoegd, gewijzigd of verwijderd
1. Instellen of wijzigen van door de gebruiker te selecteren opties, zoals een gebruikerswachtwoord
1. Lezen van de huidige hoeveelheid geheugen of het instellen van het type vaste schijf dat is geïnstalleerd

Voordat u System Setup (Systeem-setup) gebruikt, is het verstandig de informatie in het scherm van System Setup (Systeem-setup) te noteren zodat u deze later ter referentie kunt gebruiken.

 **WAARSCHUWINGEN:** wijzig de instellingen voor dit programma alleen als u een zeer ervaren computergebruiker bent. Bepaalde wijzigingen kunnen ervoor zorgen dat uw computer niet meer goed werkt.

De systeem-setup openen

1. Start uw computer (opnieuw) op.
2. Wacht tot de F2-prompt wordt weergegeven wanneer het blauwe DELL™-logo wordt weergegeven.
3. Druk meteen op <F2> zodra de F2-prompt wordt weergegeven.

 **N.B.:** de F2-prompt geeft aan dat het toetsenbord is geïnitieerd. Deze prompt kan zeer snel verschijnen, dus u moet erop letten dat de prompt wordt weergegeven en vervolgens op <F2> drukken. Als u te vroeg op <F2> drukt, wordt deze toetsaanslag niet geregistreerd.

4. Als u te lang wacht en het logo van het besturingssysteem verschijnt, moet u wachten tot u het bureaublad van Microsoft® Windows® ziet. Sluit vervolgens de computer af en probeer het opnieuw.

System Setup-schermen

Menu: wordt bovenin het venster van System Setup (Systeem-setup) weergegeven. Dit veld bevat een menu dat toegang geeft tot de opties van System Setup (Systeem-setup). Druk op < Pijl naar links> en < Pijl naar rechts> om te navigeren. Als er een Menu optie is gemarkeerd, wordt in de Options List (Lijst met opties) een overzicht weergegeven van de opties die definiëren welke hardware er op uw computer is geïnstalleerd.		
Options List (Lijst met opties): dit veld verschijnt links van het venster System Setup (Systeem-setup). Het veld bestaat uit een lijst die de kenmerken bevat die de configuratie van uw computer bepalen, zoals de geïnstalleerde hardware, de opties voor energiebesparing en beveiligingsmaatregelen. U kunt met de pijltjestoetsen omhoog en omlaag scrollen door deze lijst. Als u een optie markeert, worden in het Options Field (Optieveld) de huidige en beschikbare instellingen voor deze optie weergegeven.	Options Field (Optieveld): dit veld wordt rechts van het gedeelte Options List (Lijst met opties) weergegeven en bevat informatie over elke optie in de Options List (Lijst met opties). In dit veld kunt u informatie over uw computer raadplegen en uw huidige instellingen wijzigen. Druk op <Enter> om de huidige instellingen te wijzigen. Druk op <ESC> om naar de Options List (Lijst met opties) terug te keren. OPMERKING: niet alle instellingen die in het Options Field (Optieveld) worden weergegeven, kunnen worden gewijzigd.	Help: dit veld wordt aan de rechterzijde van het venster System Setup (Systeem-setup) weergegeven en bevat een lijst met Help-informatie over de optie die u in de Options List (Lijst met opties) hebt geselecteerd.
Key Functions (Toetsfuncties): dit veld wordt weergegeven onder het Option Field (Optieveld) en bevat de toetsen en de functies daarvan in het actieve veld van System Setup (Systeem-setup).		

Gebruik de volgende toetsen om door de System Setup-schermen te navigeren:

Toetsaanslag	Actie
< F2 >	Informatie weergeven op een geselecteerd item in System Setup (Systeem-setup).
< Esc >	Sluit de huidige weergave of schakel de huidige weergave naar de pagina Exit (Afsluiten) in de systeem-setup.
< Pijl-omhoog > of < Pijl-omlaag >	Selecteer een item om weer te geven.
< Pijl-omhoog > of < Pijl-omlaag >	Selecteer een item om weer te geven.
- of +	Waarde van huidig item wijzigen.
< Enter >	Selecteer het submenu of voer opdracht uit.

< F9 >	Standaardwaarden voor instellingen laden.
< F10 >	Huidige configuratiewaarden opslaan en System Setup (Systeem-setup) afsluiten.

Opties voor System Setup (Systeem-setup)

Main (Algemeen)

Op het hoofdtabblad worden de primaire hardwarefuncties op de computer weergegeven. In het onderstaande tabel wordt de functie van elke optie gedefinieerd.

Main (Algemeen)	
System (Systeem)	Geeft het modelnummer van de computer weer.
Dell Bios Version Name (Dell Bios versienaam)	Toont de BIOS-versie.
System Date (Systeemdatum)	Hiermee wordt de datum van de interne klok van de computer opnieuw ingesteld.
System Time (Systeemtijd)	Hiermee wordt de tijd van de interne klok van de computer opnieuw ingesteld.
Processor Type (Processortype)	Hiermee wordt het type processor weergegeven.
Processor Cores (Processorkernen)	Toont het aantal processorkernen.
Processor ID (Processor-id)	Hiermee wordt het processor-id weergegeven.
Processor Speed (Processorsnelheid)	Hiermee wordt de snelheid van de processor weergegeven.
Processor Minimum Clock Speed (Minimale kloksnelheid van de processor)	Toont de minimale kloksnelheid van de processor.
Processor Maximum Clock Speed (Maximale kloksnelheid van de processor)	Toont de maximale kloksnelheid van de processor.
L2 Cache Size (Omvang L2-cache)	Geeft de capaciteit van het L2-cachegeheugen van de processor weer.
L3 Cache Size (Omvang L3-cache)	Geeft de capaciteit van het L3-cachegeheugen van de processor weer.
System Memory (Systeemgeheugen)	Hiermee wordt de totale geheugencapaciteit van de computer weergegeven.
Memory speed (Geheugensnelheid)	Hiermee wordt de geheugensnelheid weergegeven.
Memory Channel Mode (Geheugenkanaalmodus)	Toont de kanaalmodus (single of dual channel).
DIMM A Size (Grootte DIMM A)	Toont de grootte van het geïnstalleerde geheugen in DIMM-sleuf A.
DIMM B Size (Grootte DIMM B)	Toont de grootte van het geïnstalleerde geheugen in DIMM-sleuf B.
Internal HDD (Interne vaste schijf)	Hiermee wordt het modelnummer van de vaste schijf weergegeven.
Fixed Bay Device (Vaste-moduleapparaat)	Toont het modelnummer van het station in de vaste-module.
Video Controller (Videocontroller)	Toont het modelnummer van de videokaart die in uw computer is geïnstalleerd.
Video BIOS Version (Video BIOS-versie)	Toont de BIOS-versie van de videokaart.
Video Memory (Videogeheugen)	Geeft de grootte van het videogeheugen weer.
Panel Type (Paneeltype)	Toont het type beeldschermpaneel.
Native Resolution (Native resolutie)	Toont de native resolutie van het beeldscherm.
Audio Controller (Audiocontroller)	Toont het type audiocontroller dat op uw computer is geïnstalleerd.
WWAN	Toont het type WWAN-kaart dat in uw computer is geïnstalleerd.
Bluetooth Device (Bluetooth-apparaat)	Toont het type Bluetooth®-kaart dat op uw computer is geïnstalleerd.
Wireless Device (Draadloos apparaat)	Toont het type draadloze kaart dat op uw computer is geïnstalleerd.
AC Adapter Type (Type netadapter)	Hiermee wordt het type netadapter weergegeven.

Advanced (Geavanceerd)

Op het tabblad Advanced (Geavanceerd) kunt u verschillende functies instellen die van invloed zijn op de prestaties van uw computer. In het onderstaande tabel wordt de functie van elke optie en de standaardwaarde hiervan gedefinieerd.

Advanced (Geavanceerd)		
System Configuration (Systeemconfiguratie)		
Integrated NIC (Ingebouwde NIC)	Hiermee wordt de voeding van de on-board netwerkkaart in- of uitgeschakeld.	Standaard: Ingeschakeld
SATA Mode (SATA-modus)	Hiermee wordt de modus van de SATA-controller ingesteld op ATA of AHCI.	Standaard: AHCI

External USB ports (Externe USB-poorten)	Hiermee worden de USB-poorten in- of uitgeschakeld.	Standaard: ingeschakeld
PC card or IEEE 1394 port (PC-kaart of IEEE 1394-poort)	Hiermee wordt de IEEE 1394-poort in- of uitgeschakeld.	Standaard: ingeschakeld
eSATA Ports (eSATA-poorten)	Hiermee wordt de eSATA port in- of uitgeschakeld.	Standaard: ingeschakeld
Module Bay (Modulecompartment)	Hiermee wordt het modulecompartment in- of uitgeschakeld.	Standaard: ingeschakeld
Fingerprint Reader (Vingerafdruklezer)	Hiermee wordt de vingerafdruklezer in- of uitgeschakeld.	Standaard: ingeschakeld
ExpressCard	Hiermee wordt de ExpressCard-sleuf in- of uitgeschakeld.	Standaard: ingeschakeld
Camera	Hiermee wordt de camera in- of uitgeschakeld.	Standaard: ingeschakeld
Audio MIC Function (Audio MIC functie)	Hiermee wordt de microfoon in- of uitgeschakeld.	Standaard: ingeschakeld
Hybrid Graphic	Hiermee wordt de hybrid graphics-functie in- of uitgeschakeld.	Standaard: Hybrid
Performance (Prestaties)		
EIST	Hiermee wordt de kloksnelheid van de processor dynamisch door software gewijzigd, met minder stroomverbruik en hitteverspreiding.	Standaard: ingeschakeld
Execute Disable Bit	Hiermee wordt de beveiliging tegen bufferoverflow verhoogd.	Standaard: ingeschakeld
Intel® Virtualization Technology (Virtualisatietechnologie van Intel®)	Hiermee kunnen er meerdere besturingssystemen op één platform en toepassingen in afzonderlijke partities worden uitgevoerd, waardoor één computer kan als meerdere virtuele computers kan worden gebruikt.	Standaard: uitgeschakeld
Power Management (Energiebeheer)		
USB Wake Support (USB-ondersteuning voor automatisch inschakelen)	Hiermee kunnen USB-apparaten de computer vanuit de stand-bymodus inschakelen. Deze functie wordt uitsluitend ingeschakeld wanneer de netadapter is aangesloten.	Standaard: ingeschakeld
Wake on LAN (Inschakelen via LAN)	Hiermee kan de computer op afstand worden ingeschakeld. Deze functie wordt alleen ingeschakeld als de netadapter is aangesloten.	Standaard: ingeschakeld
Post Behaviour		
Adapter Warnings (Adapterwaarschuwingen)	Hiermee worden adapterwaarschuwingen in- of uitgeschakeld.	Standaard: ingeschakeld
Fast Boot (Snel opstarten)	Hiermee kan System Setup (Systeem-setup) tijdens de POST (power-on self-test) bepaalde tests overslaan, waardoor het systeem sneller wordt opgestart.	Standaard: ingeschakeld
Keyboard Click (Toetsenbord klikken)	Hiermee wordt het geluid van het toetsenbord in- of uitgeschakeld.	Standaard: uitgeschakeld
Wireless (Draadloos)		
Internal Bluetooth (Interne Bluetooth)	Hiermee wordt de Bluetooth-module in- of uitgeschakeld.	Standaard: ingeschakeld
Internal WLAN (Interne WLAN)	Hiermee wordt de draadloze LAN-module in- of uitgeschakeld.	Standaard: ingeschakeld
Internal WWAN (Interne WWAN)	Hiermee wordt de draadloze WAN-module in- of uitgeschakeld.	Standaard: ingeschakeld

Security (beveiliging)

Op het tabblad wordt de beveiligingsstatus weergegeven en hiermee kunt u de beveiligingsfuncties van de computer beheren.

Security (beveiliging)	
Service Tag (Serviceplaatje)	Hiermee wordt het huidige serviceplaatje van de computer weergegeven.
Asset Tag (Inventaristag)	Hiermee wordt de inventaristag weergegeven.
Unlock Setup Status (Status Setup-ontgrendeling)	Hiermee wordt aangegeven of een setup-wachtwoord is toegekend.
Admin Password Status (Status beheerderwachtwoord)	Hiermee wordt aangegeven of een beheerderswachtwoord is toegekend.
Admin Password (Beheerderswachtwoord)	Hiermee kunt u een beheerderswachtwoord instellen.
System Password Status (Status systeemwachtwoord)	Hiermee wordt aangegeven of een systeemwachtwoord is toegekend.
System Password (Systeemwachtwoord)	Hiermee kunt u een systeemwachtwoord instellen.
Password on boot (Wachtwoord bij opstarten)	Hiermee kunt in- of uitschakelen of u elke keer bij het opstarten het wachtwoord wilt verifiëren.

Password Bypass (Wachtwoord overslaan)	Hiermee kunt u de wachtwoorden van het systeem en de vaste schijf overslaan wanneer u uw computer opnieuw opstart. U moet echter wel de wachtwoorden invoeren wanneer u de computer helemaal opnieuw opstart.
Password Change (Wachtwoordwijziging)	Hiermee wordt de functie voor het wijzigen van een wachtwoord in- of uitgeschakeld.
Computrace	Hiermee wordt de Computrace-functie op uw computer in- of uitgeschakeld.
HDD Password Configuration (Configuratie wachtwoord van vaste schijf)	Hiermee kunt u een wachtwoord instellen op de interne vaste schijf (HDD) van de computer. Het wachtwoord van de vaste schijf is zelfs ingeschakeld als de vaste schijf op een andere computer is geïnstalleerd .

Boot (Opstarten)

Met het tabblad Opstarten kunt u de opstartvolgorde wijzigen.

Exit (Afsluiten)

Hiermee kunt u standaardinstellingen opslaan, annuleren en laden voordat u System Setup (Systeem-setup) afsluit.

[Terug naar inhoudsopgave](#)

[Terug naar inhoudsopgave](#)

Bluetooth-kaart

Dell™ Vostro™ 3400 Onderhoudshandleiding

⚠ GEVAAR: Lees de veiligheidsinstructies die bij de computer zijn geleverd alvorens u werkzaamheden binnen de computer uitvoert. Voor meer informatie over veiligheid kunt u de homepage voor regelgeving raadplegen op www.dell.com/regulatory_compliance.

De Bluetooth-kaart verwijderen



1. Volg de procedures in [Voordat u binnen de computer gaat werken](#).
2. Verwijder de [batterij](#).
3. Verwijder de [onderplaat](#).
4. Verwijder de [vaste schijf](#).
5. Verwijder het [optische station](#).
6. Verwijder het [toetsenbord](#).
7. Verwijder de [polssteun](#).
8. Verwijder de [geluidskaart](#).
9. Til de Bluetooth®-kaart uit de geluidskaart.



De Bluetooth-kaart terugplaatsen

Voer de bovenstaande stappen in omgekeerde volgorde uit om de Bluetooth-kaart terug te plaatsen.

[Terug naar inhoudsopgave](#)

[Terug naar inhoudsopgave](#)

Camera

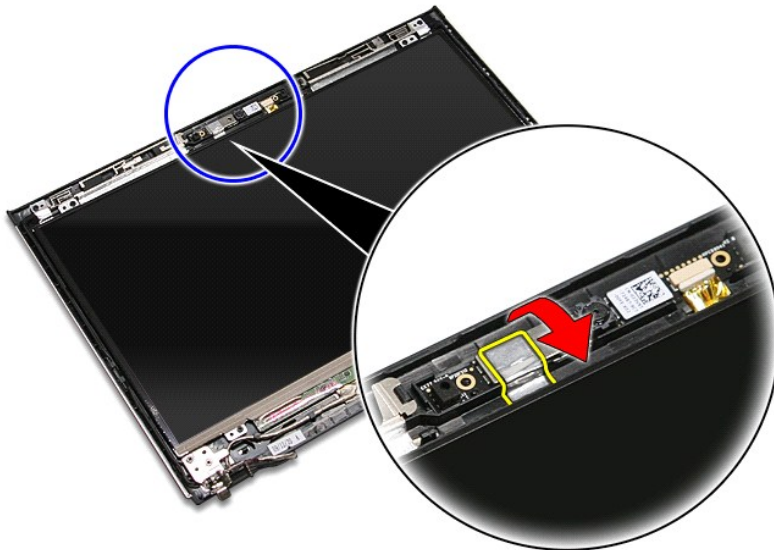
Dell™ Vostro™ 3400 Onderhoudshandleiding

⚠ GEVAAR: Lees de veiligheidsinstructies die bij de computer zijn geleverd alvorens u werkzaamheden binnen de computer uitvoert. Voor meer informatie over veiligheid kunt u de homepage voor regelgeving raadplegen op www.dell.com/regulatory_compliance.

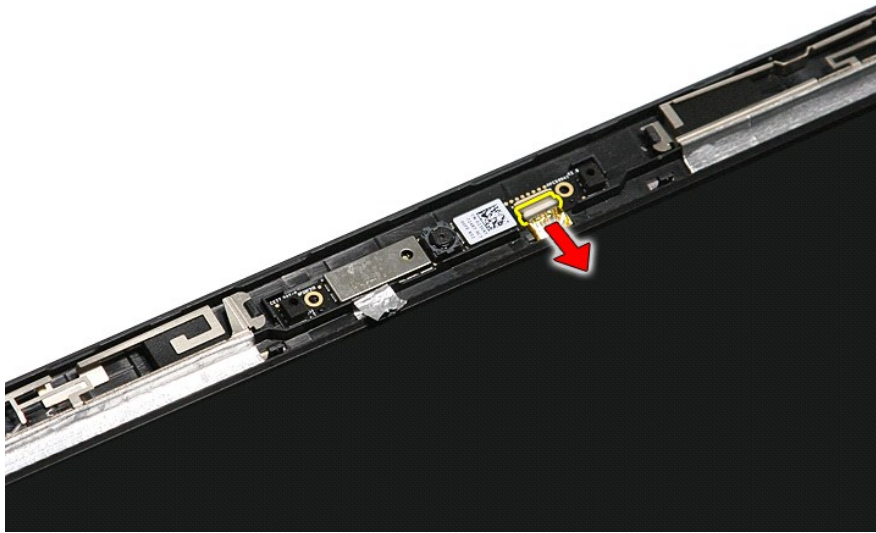
De camera verwijderen



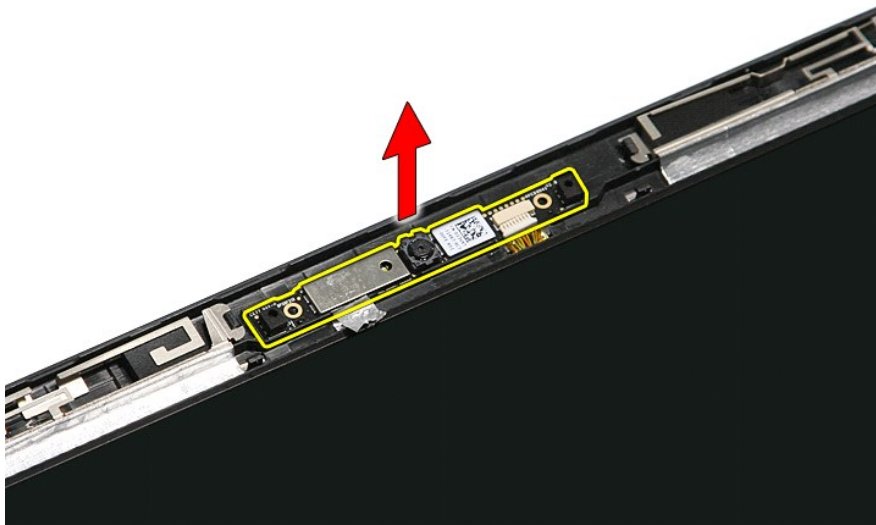
1. Volg de procedures in [Voordat u binnen de computer gaat werken](#).
2. Verwijder de [batterij](#).
3. Verwijder de [onderplaat](#).
4. Verwijder de [vaste schijf](#).
5. Verwijder het [optische station](#).
6. Verwijder de [WLAN-kaart \(wireless local area network\)](#).
7. Verwijder de [WWAN-kaart \(wireless wide area network\)](#).
8. Verwijder het [toetsenbord](#).
9. Verwijder de [polssteun](#).
10. Verwijder het [beeldscherm](#).
11. Verwijder het [montagekader van het beeldscherm](#).
12. Verwijder de tape waarmee de camera aan het beeldscherm is bevestigd.



13. Koppel de camerakabel los van het beeldscherm.



14. Til de camera uit de computer.



De camera terugplaatsen

Voer de bovenstaande stappen in omgekeerde volgorde uit om de camera terug te plaatsen.

[Terug naar inhoudsopgave](#)

[Terug naar inhoudsopgave](#)

Knoopcelbatterij

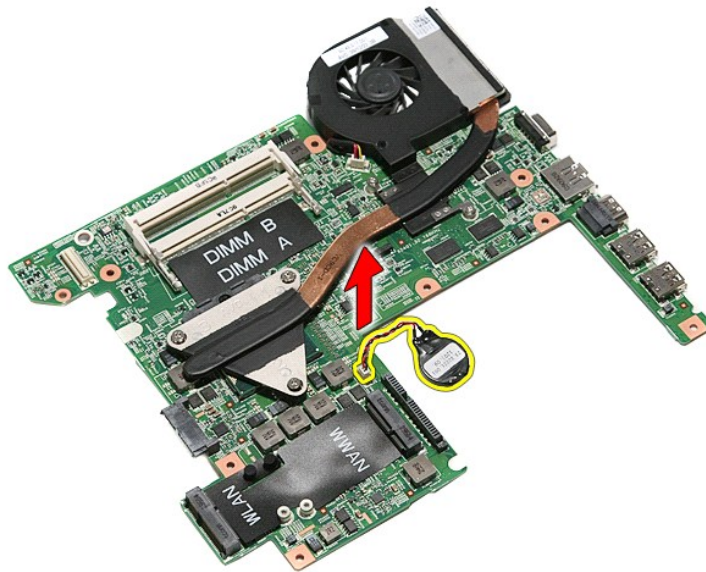
Dell™ Vostro™ 3400 Onderhoudshandleiding

⚠ GEVAAR: Lees de veiligheidsinstructies die bij de computer zijn geleverd alvorens u werkzaamheden binnen de computer uitvoert. Voor meer informatie over veiligheid kunt u de homepage voor regelgeving raadplegen op www.dell.com/regulatory_compliance.

De knoopbatterij verwijderen



1. Volg de procedures in [Voordat u binnen de computer gaat werken](#).
2. Verwijder de [batterij](#).
3. Verwijder de [onderplaat](#).
4. Verwijder de [vaste schijf](#).
5. Verwijder het [optische station](#).
6. Verwijder de [WLAN-kaart \(wireless local area network\)](#).
7. Verwijder de [WWAN-kaart \(wireless wide area network\)](#).
8. Verwijder het [toetsenbord](#).
9. Verwijder de [polssteun](#).
10. Verwijder het [beeldscherm](#).
11. Verwijder de [ExpressCard-kast](#).
12. Verwijder het [moederbord](#).
13. Koppel de kabel van de knoopcelbatterij los van het moederbord en verwijder de knoopcelbatterij uit de computer.



De knoopbatterij terugplaatsen

Voer de bovenstaande stappen in omgekeerde volgorde uit om de knoopcelbatterij terug te plaatsen.






[Terug naar inhoudsopgave](#)

Diagnostics (Diagnostiek)

Dell™ Vostro™ 3400 Onderhoudshandleiding

- [Statuslampjes van apparaat](#)
- [Batterijstatuslampjes](#)
- [Batterijlading en -staat](#)
- [Statuslampjes van toetsenbord](#)
- [Led-foutcodes](#)

Statuslampjes van apparaat

-  Het brandt wanneer u de computer inschakelt en knippert wanneer de computer zich in de energiebeheermodus bevindt.
-  Het brandt wanneer de computer gegevens leest of schrijft.
-  Het brandt of knippert om de batterijstatus aan te geven.
-  Het brandt wanneer draadloos netwerken ingeschakeld is.
-  Het brandt wanneer een kaart met draadloze Bluetooth®-technologie ingeschakeld is. Om alleen de Bluetooth-functie uit te schakelen, klikt u rechts op het pictogram in het systeemvak en selecteert u **Bluetooth-radio uitschakelen**.

Batterijstatuslampjes

Als de computer is aangesloten op een stopcontact, werkt het batterijlampje als volgt:

- 1 **Afwisselend knipperend oranje en blauw** — Een niet-geauthenticeerde of niet-ondersteunde, niet van Dell afkomstige netadapter is op de laptop aangesloten.
- 1 **Afwisselend knipperend oranje en constant blauw** — Tijdelijk batterijdefect met netadapter aangesloten.
- 1 **Doorlopend knipperend oranje** — Fataal batterijdefect met netadapter aangesloten.
- 1 **Lampje uit** — Accu in modus Volledig opladen met netadapter aangesloten.
- 1 **Blauw aan** — Batterij in modus Laden met netadapter aangesloten.




Batterijlading en -staat

Als u de batterijstatus wilt controleren, drukt u kort op de statusknop op de batterijoplaadmeter om de lampjes voor het laadniveau in te schakelen. Elk lampje vertegenwoordigt ongeveer 20 procent van de totale batterijlading. Als bijvoorbeeld vier lampjes branden, is de batterij nog voor 80 procent geladen. Als er geen lampjes branden, is de batterij leeg.

Om de batterijstatus te controleren door middel van de oplaadmeter, drukt u op de statusknop van de batterijmeter en houdt u deze ten minste 3 seconden vast. Als er geen lampjes gaan branden, verkeert de batterij in goede staat en heeft deze nog meer dan 80 procent van de oorspronkelijke oplaadcapaciteit. Elk lampje meer betekent een lagere capaciteit. Als er vijf lampjes worden weergegeven, is er minder dan 60 procent van de oorspronkelijke oplaadcapaciteit vermogen over en kunt u de batterij het beste vervangen.

Statuslampjes van toetsenbord









De groene lampjes boven het toetsenbord geven het volgende aan:

-  Gaat branden wanneer het numerieke toetsenblok wordt geactiveerd.
-  Gaat branden wanneer de functie Caps Lock wordt geactiveerd.
-  Gaat branden wanneer de functie Scroll Lock wordt geactiveerd.

Led-foutcodes

De volgende tabel bevat de mogelijke led-codes die kunnen worden weergegeven wanneer uw computer een power-on self-test nietkan voltooien.

Weergave	Omschrijving	Volgende stap
 AAN-KNIPPEREN-KNIPPEREN	Er zijn geen SODIMM's geïnstalleerd	<ol style="list-style-type: none">1. Installeer ondesteunde geheugenmodules.2. Als er wel geheugen aanwezig is, plaatst u de module(s) stuk voor stuk opnieuw in de sleuven.3. Probeer geheugen uit een andere computer waarvan bekend is dat het werkt of vervang het geheugen.4. Vervang het moederbord.
KNIPPEREN-AAN-AAN		

	Fout met het moederbord	<ol style="list-style-type: none"> 1. Plaats de processor opnieuw. 2. Vervang het moederbord. 3. Vervang de processor.
<p style="text-align: center;">KNIPPEREN-AAN-KNIPPEREN</p> 	Fout met beeldschermpaneel	<ol style="list-style-type: none"> 1. Plaats de kabel van het beeldscherm opnieuw. 2. Vervang het beeldschermpaneel. 3. Vervang de videokaart en/of het moederbord.
<p style="text-align: center;">UIT-KNIPPEREN-UIT</p> 	Fout met geheugencompatibiliteit	<ol style="list-style-type: none"> 1. Installeer compatibele geheugenmodules. 2. Als er twee modules zijn geïnstalleerd, verwijder er dan een en test de werking van de geplaatste module. Plaats de andere module in dezelfde sleuf en test die module. Test de andere sleuf met beide modules. 3. Vervang het geheugen. 4. Vervang het moederbord.
<p style="text-align: center;">AAN-KNIPPEREN-AAN</p> 	Geheugen gedetecteerd maar er zijn fouten opgetreden	<ol style="list-style-type: none"> 1. Plaats het geheugen opnieuw. 2. Als er twee modules zijn geïnstalleerd, verwijder er dan een en test de werking van de geplaatste module. Plaats de andere module in dezelfde sleuf en test die module. Test de andere sleuf met beide modules. 3. Vervang het geheugen. 4. Vervang het moederbord.
<p style="text-align: center;">UIT-KNIPPEREN-KNIPPEREN</p> 	Fout met modem	<ol style="list-style-type: none"> 1. Plaats de modem opnieuw. 2. Vervang de modem. 3. Vervang het moederbord.
<p style="text-align: center;">KNIPPEREN-KNIPPEREN-KNIPPEREN</p> 	Fout met het moederbord	<ol style="list-style-type: none"> 1. Vervang het moederbord.
<p style="text-align: center;">KNIPPEREN-KNIPPEREN-UIT</p> 	Fout bij optioneel ROM	<ol style="list-style-type: none"> 1. Plaats het apparaat opnieuw. 2. Vervang het apparaat. 3. Vervang het moederbord.
<p style="text-align: center;">UIT-AAN-UIT</p> 	Fout met opslagapparaat	<ol style="list-style-type: none"> 1. Plaats de vaste schijf en het optische station opnieuw. 2. Test de computer met alleen de vaste schijf en alleen het optische station. 3. Vervang het apparaat dat de storing veroorzaakt. 4. Vervang het moederbord.
<p style="text-align: center;">KNIPPEREN-KNIPPEREN-AAN</p> 	Fout met videokaart	<ol style="list-style-type: none"> 1. Vervang het moederbord.

[Terug naar inhoudsopgave](#)

[Terug naar inhoudsopgave](#)

Beeldscherm

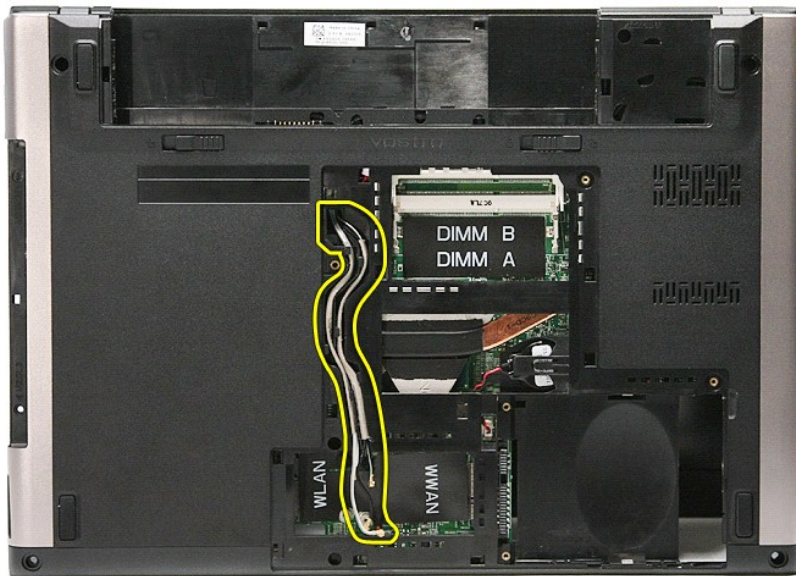
Dell™ Vostro™ 3400 Onderhoudshandleiding

⚠ GEVAAR: Lees de veiligheidsinstructies die bij de computer zijn geleverd alvorens u werkzaamheden binnen de computer uitvoert. Voor meer informatie over veiligheid kunt u de homepage voor regelgeving raadplegen op www.dell.com/regulatory_compliance.

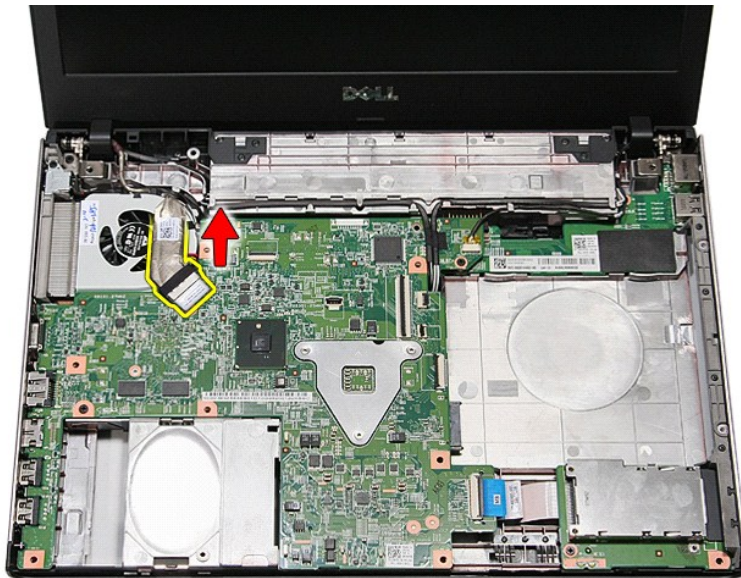
Het beeldscherm verwijderen



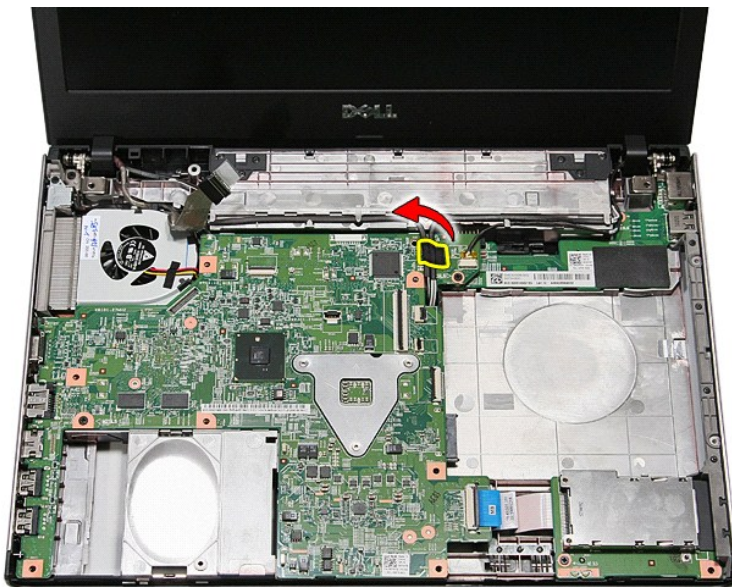
1. Volg de procedures in [Voordat u binnen de computer gaat werken](#).
2. Verwijder de [batterij](#).
3. Verwijder de [onderplaat](#).
4. Verwijder de [vaste schijf](#).
5. Verwijder het [optische station](#).
6. Verwijder de [WLAN-kaart \(wireless local area network\)](#).
7. Verwijder de [WWAN-kaart \(wireless wide area network\)](#).
8. Verwijder het [toetsenbord](#).
9. Verwijder de [polssteun](#).
10. Draai de computer om en maak de antennekabels los van de kabelgeleiders op de computer.



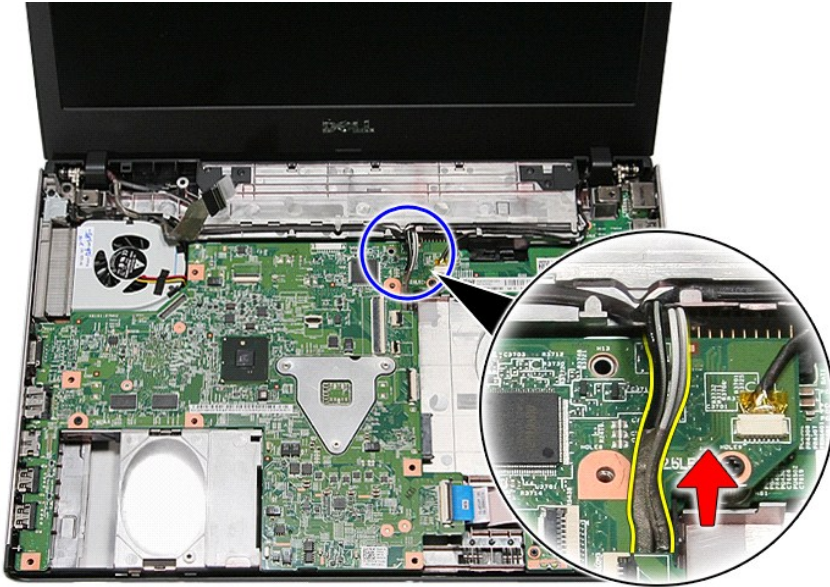
11. Draai de computer met de rechterzijde omhoog en koppel de beeldschermkabel los van het moederbord.



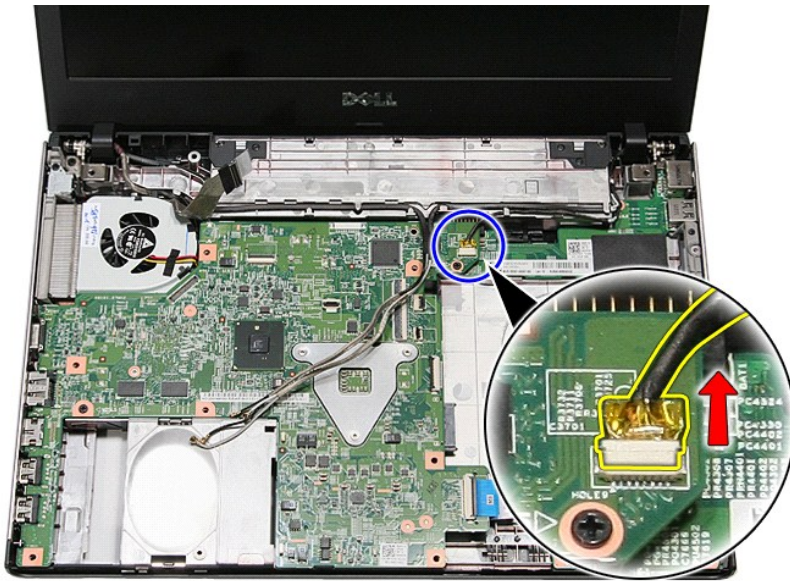
12. Verwijder de tape waarmee de antennekabels aan het moederbord zijn bevestigd.



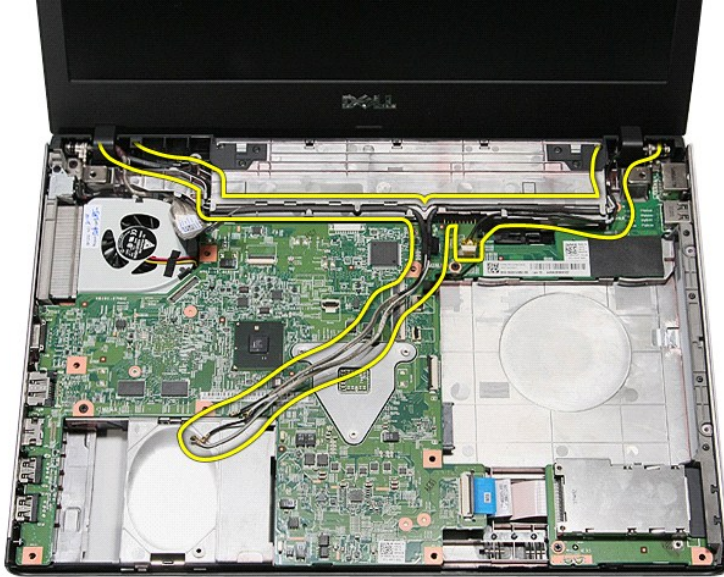
13. Koppel de antennekabels los van het moederbord.



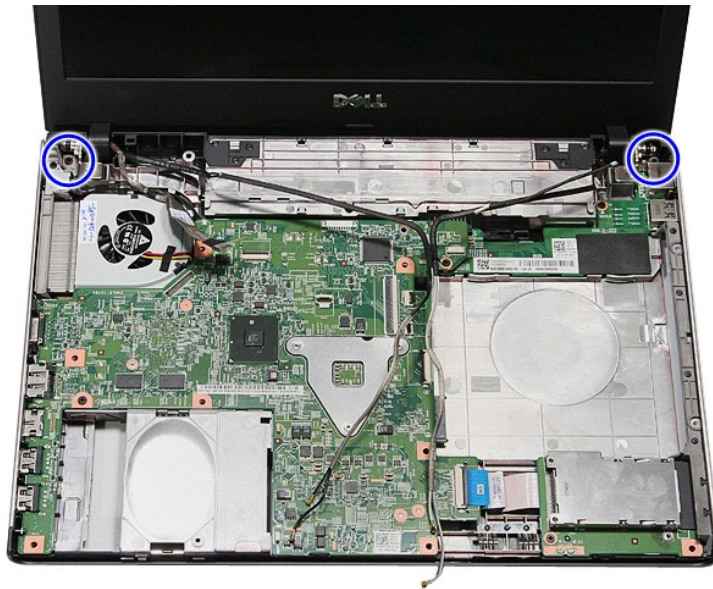
14. Koppel de camerakabel los van de connector op het moederbord.



15. Maak de antennekabels en camerakabel los van de kabelgeleiders op de computer.



16. Verwijder de schroeven waarmee het beeldscherm aan de computer is bevestigd.



17. Til het beeldscherm uit de computer.



Het beeldscherm terugplaatsen

Voer de bovenstaande stappen in omgekeerde volgorde uit om het beeldschermpaneel terug te plaatsen.

[Terug naar inhoudsopgave](#)

[Terug naar inhoudsopgave](#)

ExpressCard-kast

Dell™ Vostro™ 3400 Onderhoudshandleiding

⚠ GEVAAR: Lees de veiligheidsinstructies die bij de computer zijn geleverd alvorens u werkzaamheden binnen de computer uitvoert. Voor meer informatie over veiligheid kunt u de homepage voor regelgeving raadplegen op www.dell.com/regulatory_compliance.

De ExpressCard-kast verwijderen



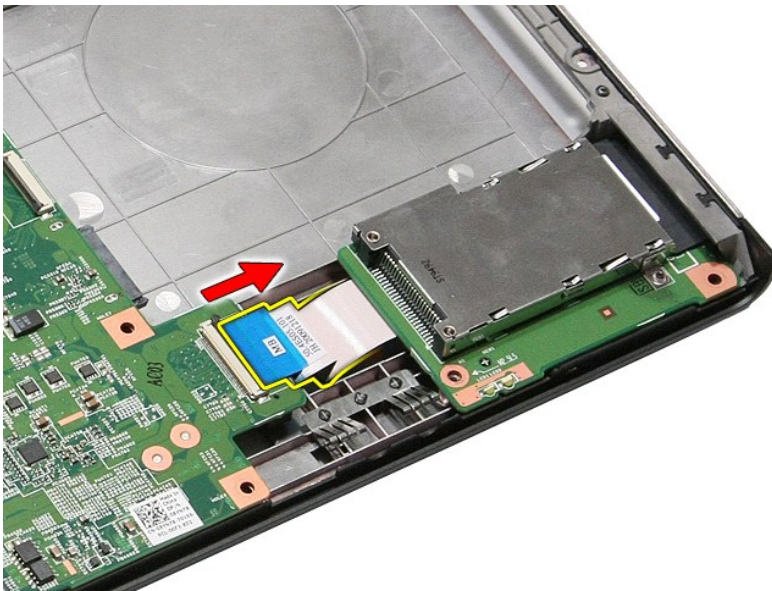
1. Volg de procedures in [Voordat u binnen de computer gaat werken](#).
2. Verwijder de [batterij](#).
3. Verwijder de [onderplaat](#).
4. Verwijder de [vaste schijf](#).
5. Verwijder het [optische station](#).
6. Verwijder het [toetsenbord](#).
7. Verwijder de [polssteun](#).
8. Verwijder, indien nodig, de [ExpressCard](#).
9. Verwijder de schroef waarmee de ExpressCard-kast aan de computer is bevestigd.



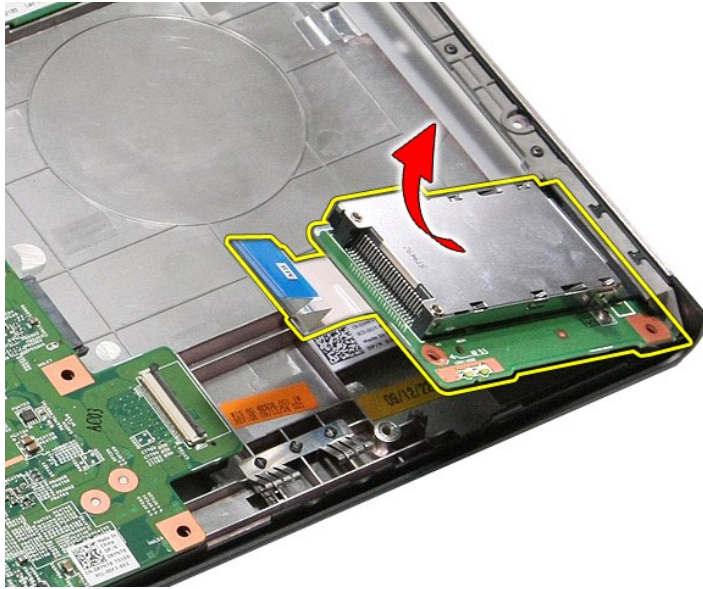
10. Open de klem waarmee de kabel van de ExpressCard-kast aan de computer is bevestigd.



11. Koppel de kabel van de ExpressCard-kast los van de connector op het moederbord.



12. Til de ExpressCard-kast uit de computer.



De ExpressCard-kast terugplaatsen

Voer de bovenstaande stappen in omgekeerde volgorde uit om de ExpressCard-kast terug te plaatsen.

[Terug naar inhoudsopgave](#)

[Terug naar inhoudsopgave](#)

ExpressCard

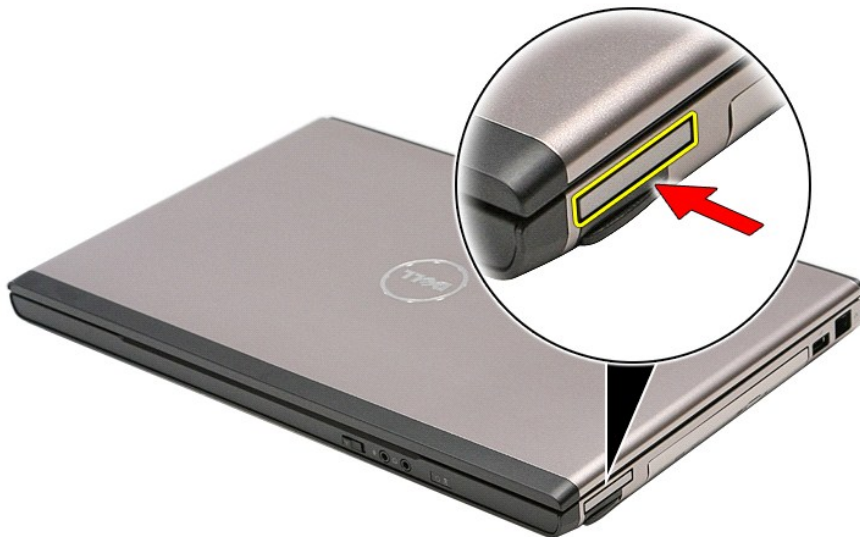
Dell™ Vostro™ 3400 Onderhoudshandleiding

⚠ GEVAAR: Lees de veiligheidsinstructies die bij de computer zijn geleverd alvorens u werkzaamheden binnen de computer uitvoert. Voor meer informatie over veiligheid kunt u de homepage voor regelgeving raadplegen op www.dell.com/regulatory_compliance.

De ExpressCard verwijderen



1. Volg de procedures in [Voordat u binnen de computer gaat werken](#).
2. Druk de ExpressCard omlaag om hem los te maken van de computer.



3. Schuif de ExpressCard uit de computer.



De ExpressCard terugplaatsen

Voer de bovenstaande stappen in omgekeerde volgorde uit om de ExpressCard terug te plaatsen.

[Terug naar Inhoudsopgave](#)

[Terug naar inhoudsopgave](#)

Vaste schijf

Dell™ Vostro™ 3400 Onderhoudshandleiding

⚠ GEVAAR: Lees de veiligheidsinstructies die bij de computer zijn geleverd alvorens u werkzaamheden binnen de computer uitvoert. Voor meer informatie over veiligheid kunt u de homepage voor regelgeving raadplegen op www.dell.com/regulatory_compliance.

De vaste schijf verwijderen



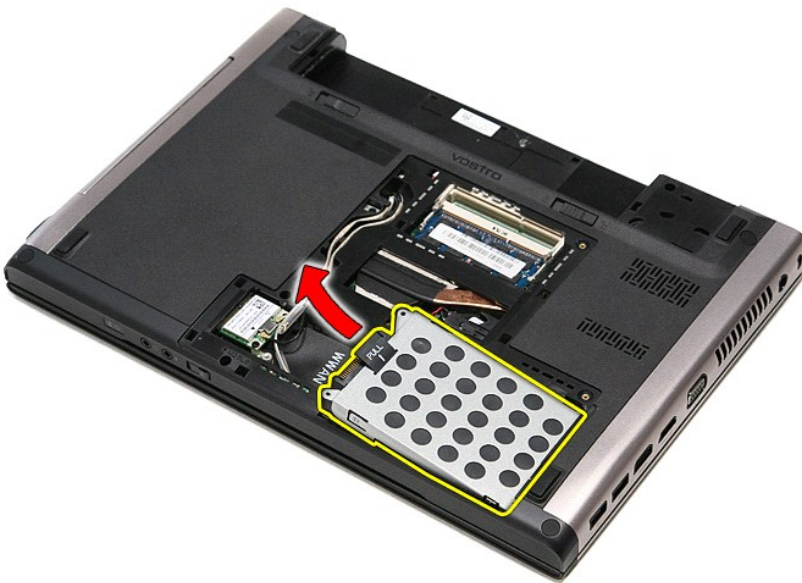
1. Volg de procedures in [Voordat u binnen de computer gaat werken](#).
2. Verwijder de [batterij](#).
3. Verwijder de [onderplaat](#).
4. Verwijder de schroeven waarmee de vaste schijf aan de computer is bevestigd.



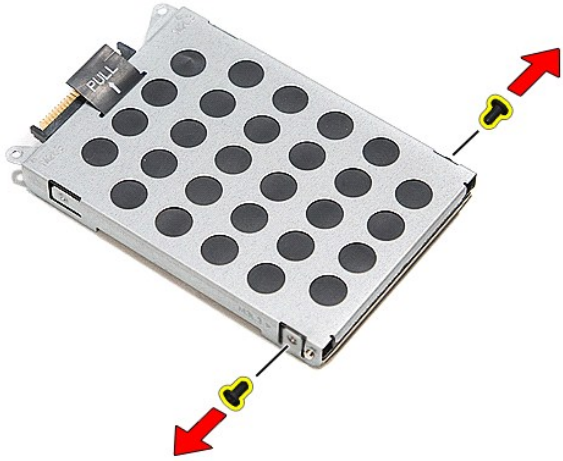
5. Schuif de vaste schijf naar het midden van de computer.



6. Til de vaste schijf uit de computer.



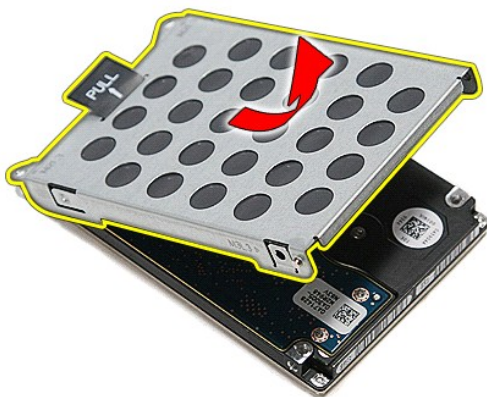
7. Verwijder de schroeven waarmee de houder van de vaste schijf aan de vaste schijf is bevestigd.



8. Verwijder de vaste-schijfadapter van de vaste schijf.



9. Til de beugel van de vaste schijf omhoog en weg van de vaste schijf.



De vaste schijf vervangen

Voer de bovenstaande stappen in omgekeerde volgorde uit om de vaste schijf terug te plaatsen.

[Terug naar inhoudsopgave](#)

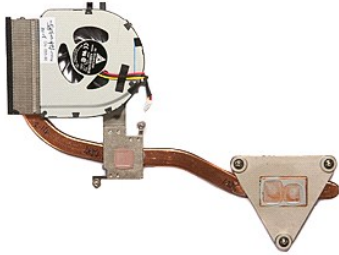
[Terug naar inhoudsopgave](#)

Warmteafleider en ventilator

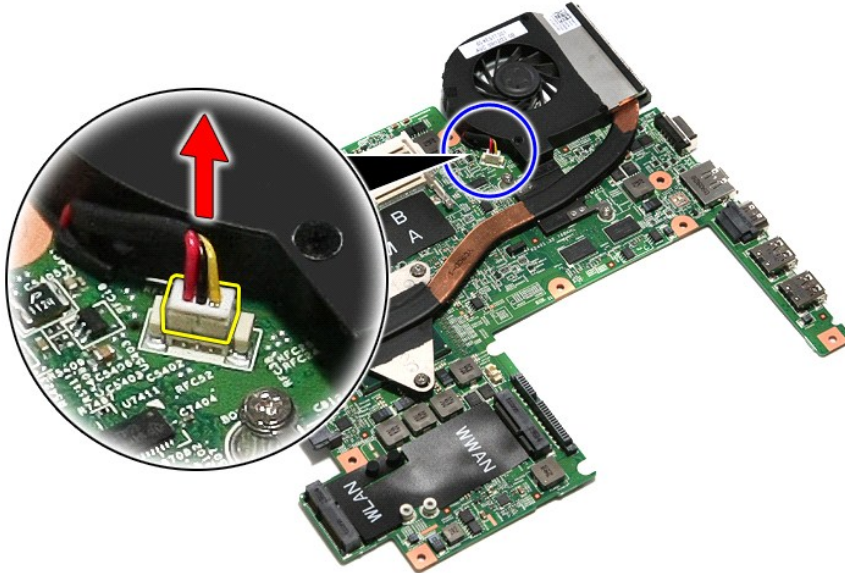
Dell™ Vostro™ 3400 Onderhoudshandleiding

⚠ GEVAAR: Lees de veiligheidsinstructies die bij de computer zijn geleverd alvorens u werkzaamheden binnen de computer uitvoert. Voor meer informatie over veiligheid kunt u de homepage voor regelgeving raadplegen op www.dell.com/regulatory_compliance.

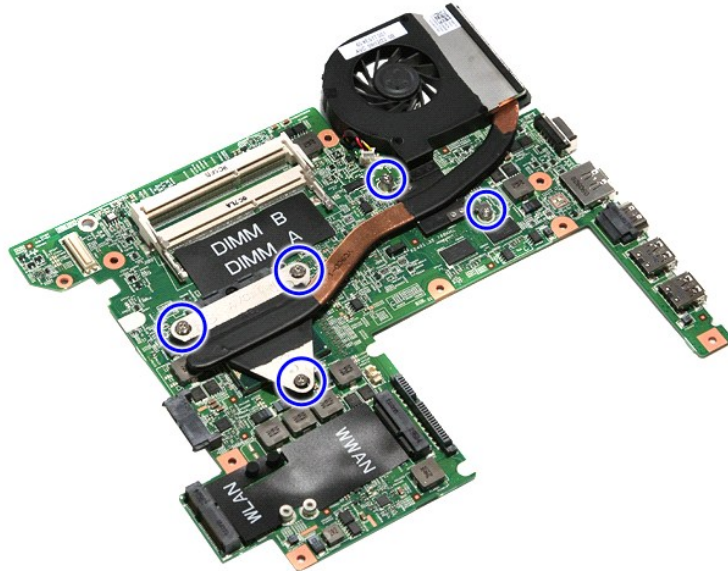
De warmteafleider en ventilator verwijderen



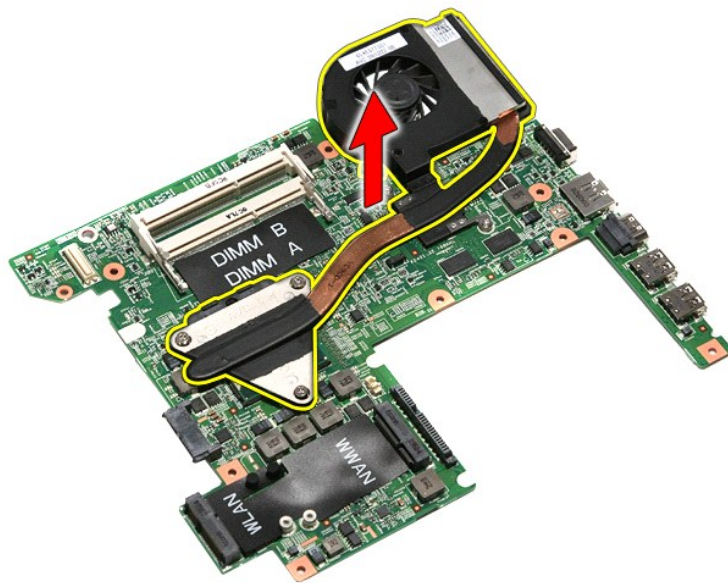
1. Volg de procedures in [Voordat u binnen de computer gaat werken](#).
2. Verwijder de [batterij](#).
3. Verwijder de [onderplaat](#).
4. Verwijder de [vaste schijf](#).
5. Verwijder het [optische station](#).
6. Verwijder de [WLAN-kaart \(wireless local area network\)](#).
7. Verwijder de [WWAN-kaart \(wireless wide area network\)](#).
8. Verwijder het [toetsenbord](#).
9. Verwijder de [polssteun](#).
10. Verwijder het [beeldscherm](#).
11. Verwijder [ExpressCard-kast](#).
12. Verwijder het [moederbord](#).
13. Koppel de ventilatorkabel los van het moederbord.



14. Verwijder de schroeven waarmee de warmteafleider en ventilator aan het moederbord zijn bevestigd.



15. Til de warmteafleider en de ventilator omhoog en uit het moederbord.



De warmteafleider en ventilator terugplaatsen

Als u de warmteafleider en ventilator wilt terugplaatsen, voer de bovenstaande stappen dan in omgekeerde volgorde uit.

[Terug naar inhoudsopgave](#)

[Terug naar inhoudsopgave](#)

IO-board

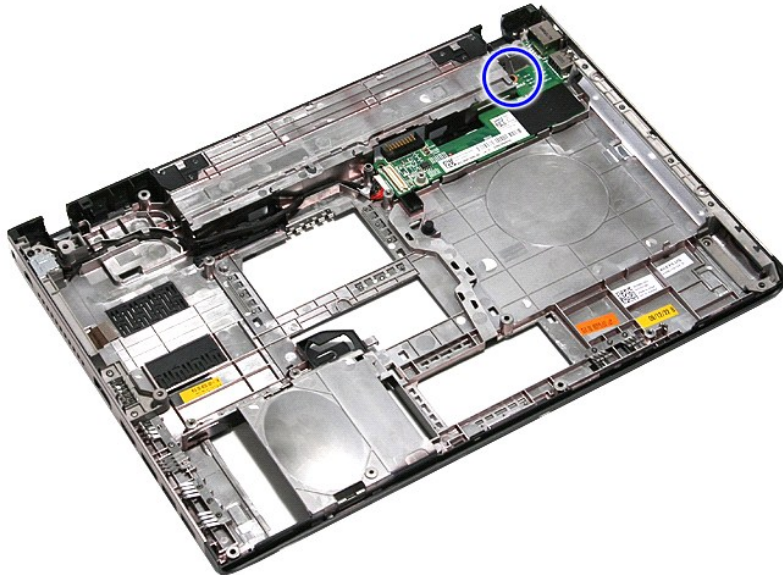
Dell™ Vostro™ 3400 Onderhoudshandleiding

⚠ GEVAAR: Lees de veiligheidsinstructies die bij de computer zijn geleverd alvorens u werkzaamheden binnen de computer uitvoert. Voor meer informatie over veiligheid kunt u de homepage voor regelgeving raadplegen op www.dell.com/regulatory_compliance.

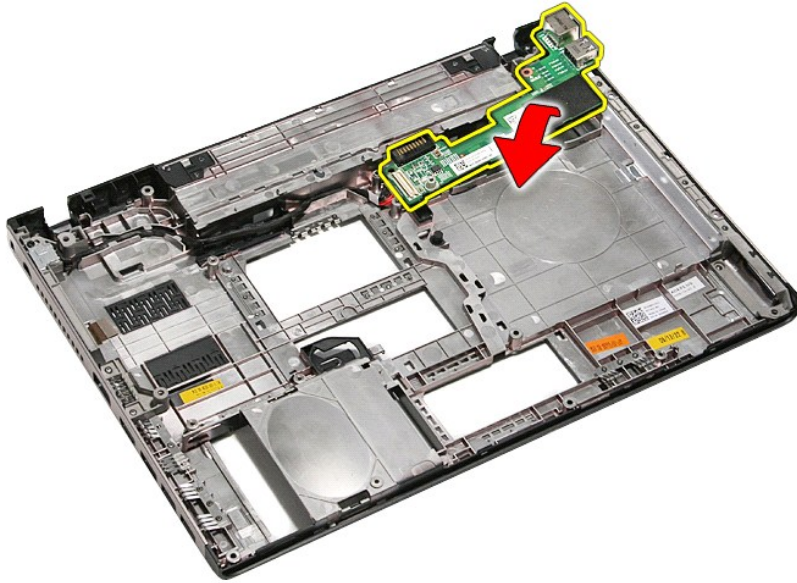
Het IO-board verwijderen



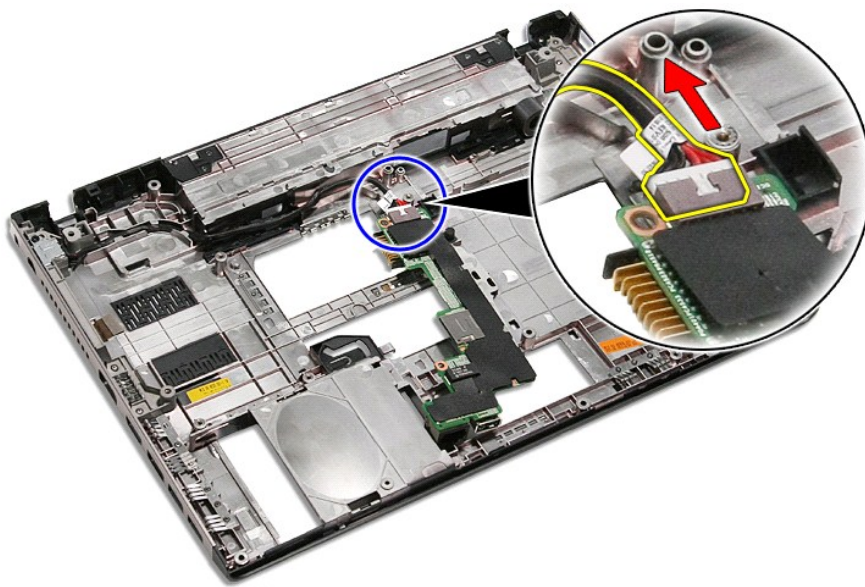
1. Volg de procedures in [Voordat u binnen de computer gaat werken](#).
2. Verwijder de [batterij](#).
3. Verwijder de [onderplaat](#).
4. Verwijder de [vaste schijf](#).
5. Verwijder het [optische station](#).
6. Verwijder de [WLAN-kaart \(wireless local area network\)](#).
7. Verwijder de [WWAN-kaart \(wireless wide area network\)](#).
8. Verwijder het [toetsenbord](#).
9. Verwijder de [polssteun](#).
10. Verwijder het [beeldscherm](#).
11. Verwijder de [ExpressCard-kast](#).
12. Verwijder het [moederbord](#).
13. Verwijder de schroef waarmee het IO-board aan de computer is bevestigd.



14. Til het IO-board op en draai het om.



15. Koppel de kabel van het IO-board los van het IO-board.



16. Verwijder het IO-board uit de computer.

Het IO-board terugplaatsen

Voer de bovenstaande stappen in omgekeerde volgorde uit om het IO-board terug te plaatsen.

[Terug naar inhoudsopgave](#)

[Terug naar inhoudsopgave](#)

Toetsenbord

Dell™ Vostro™ 3400 Onderhoudshandleiding

⚠ GEVAAR: Lees de veiligheidsinstructies die bij de computer zijn geleverd alvorens u werkzaamheden binnen de computer uitvoert. Voor meer informatie over veiligheid kunt u de homepage voor regelgeving raadplegen op www.dell.com/regulatory_compliance.

Het toetsenbord verwijderen



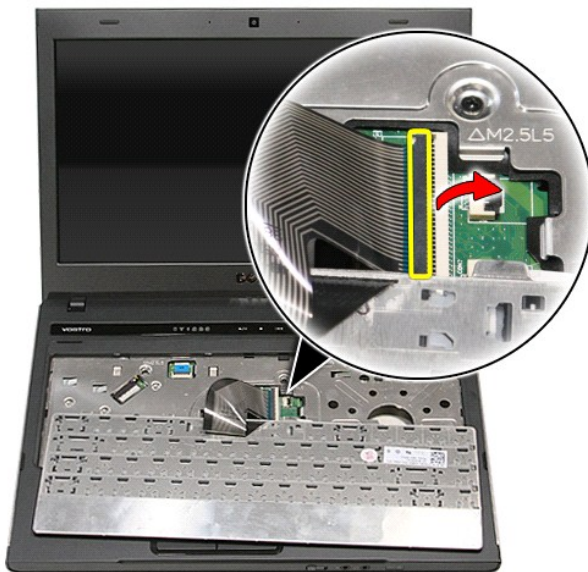
1. Volg de procedures in [Voordat u binnen de computer gaat werken](#).
2. Verwijder de [batterij](#).
3. Draai de computer met de rechterzijde naar boven.
4. Druk het vergrendelingsmechanisme in met behulp van een klein plastic pennetje en maak het toetsenbord los.



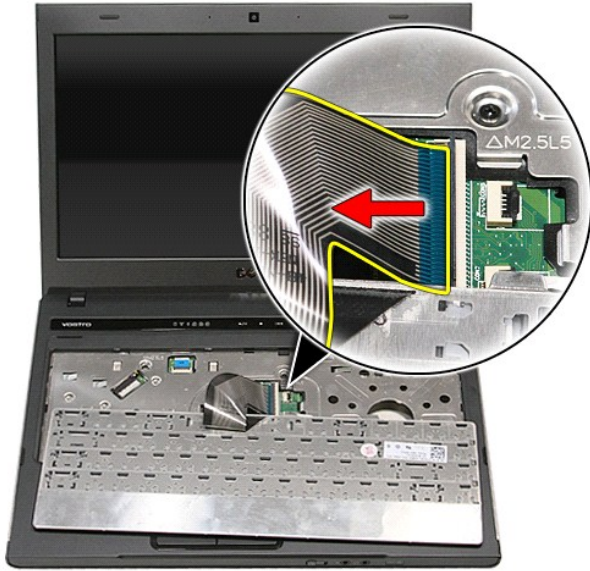
5. Draai het toetsenbord om en plaats het op de polssteun.



6. Open voorzichtig de klem om de toetsenbordkabel los te maken van de connector op het moederbord.



7. Koppel de kabel van het toetsenbord los van de connector op het moederbord en verwijder het toetsenbord uit de computer.



Het toetsenbord terugplaatsen

Voer de bovenstaande stappen in omgekeerde volgorde uit om het toetsenbord terug te plaatsen.

[Terug naar inhoudsopgave](#)

[Terug naar inhoudsopgave](#)

Montagekader van het beeldscherm

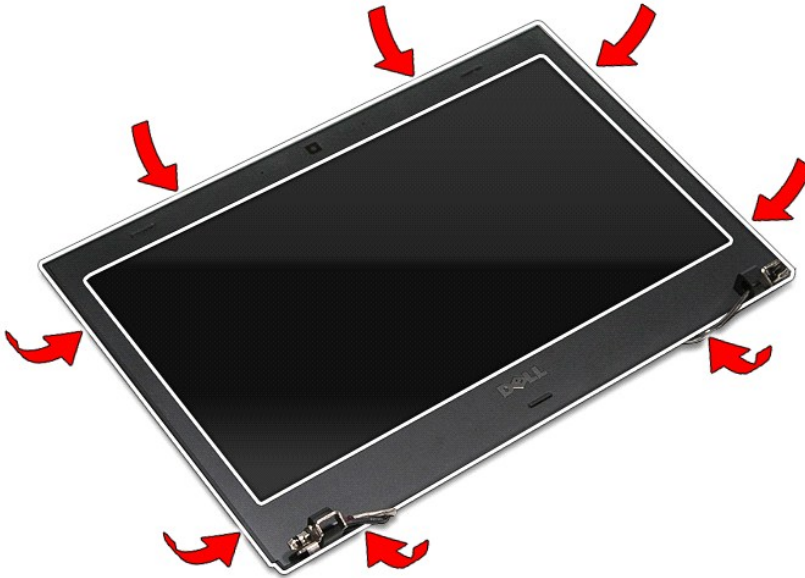
Dell™ Vostro™ 3400 Onderhoudshandleiding

⚠ GEVAAR: Lees de veiligheidsinstructies die bij de computer zijn geleverd alvorens u werkzaamheden binnen de computer uitvoert. Voor meer informatie over veiligheid kunt u de homepage voor regelgeving raadplegen op www.dell.com/regulatory_compliance.

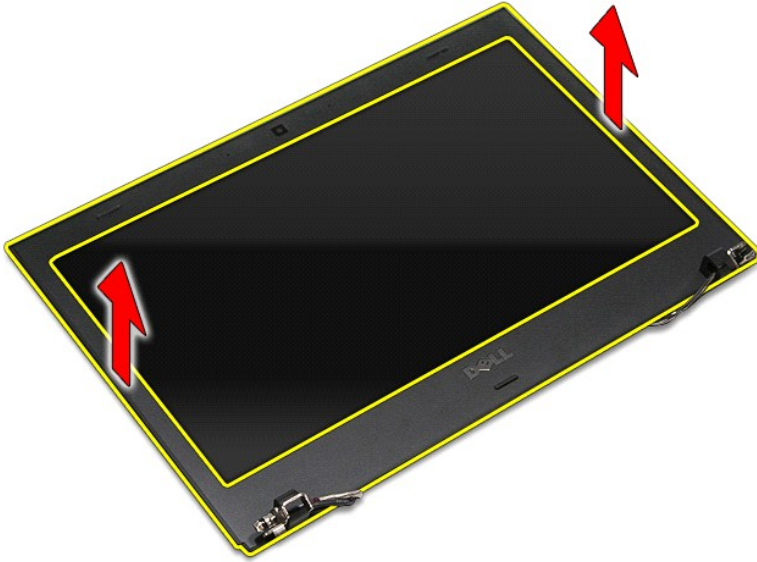
Het montagekader van het beeldscherm verwijderen



1. Volg de procedures in [Voordat u binnen de computer gaat werken](#).
2. Verwijder de [batterij](#).
3. Verwijder de [onderplaat](#).
4. Verwijder de [vaste schijf](#).
5. Verwijder het [optische station](#).
6. Verwijder de [WLAN-kaart \(wireless local area network\)](#).
7. Verwijder de [WWAN-kaart \(wireless wide area network\)](#).
8. Verwijder het [toetsenbord](#).
9. Verwijder de [polssteun](#).
10. Verwijder het [beeldscherm](#).
11. Wrik voorzichtig met een plastic pennetje onder het montagekader van het beeldscherm om het los te maken van het beeldscherm.



12. Til het montagekader van het beeldscherm omhoog en verwijder het uit het beeldscherm.



Het montagekader terugplaatsen

Voer de bovenstaande stappen in omgekeerde volgorde uit om het montagekader terug te plaatsen.

[Terug naar inhoudsopgave](#)

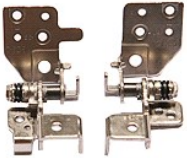
[Terug naar inhoudsopgave](#)

Scharnieren van het beeldscherm

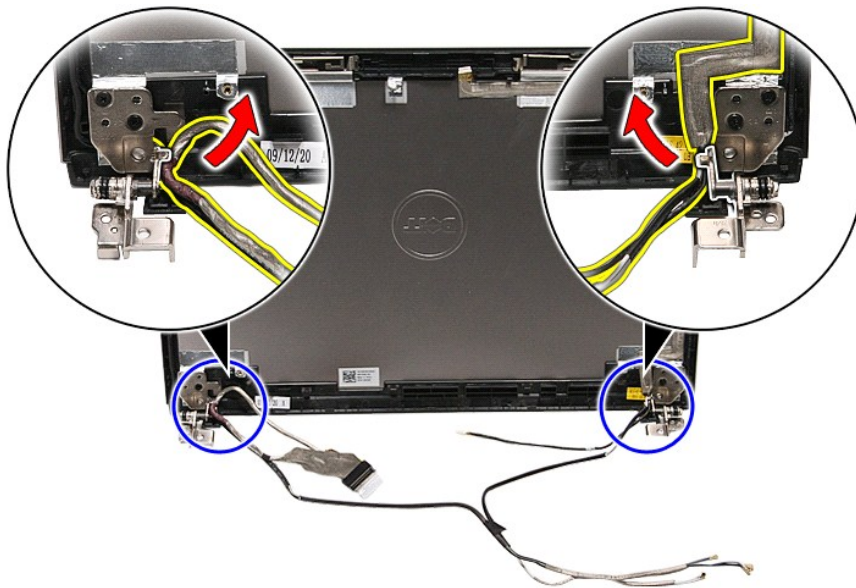
Dell™ Vostro™ 3400 Onderhoudshandleiding

⚠ GEVAAR: Lees de veiligheidsinstructies die bij de computer zijn geleverd alvorens u werkzaamheden binnen de computer uitvoert. Voor meer informatie over veiligheid kunt u de homepage voor regelgeving raadplegen op www.dell.com/regulatory_compliance.

Verwijder de scharnieren van het beeldscherm



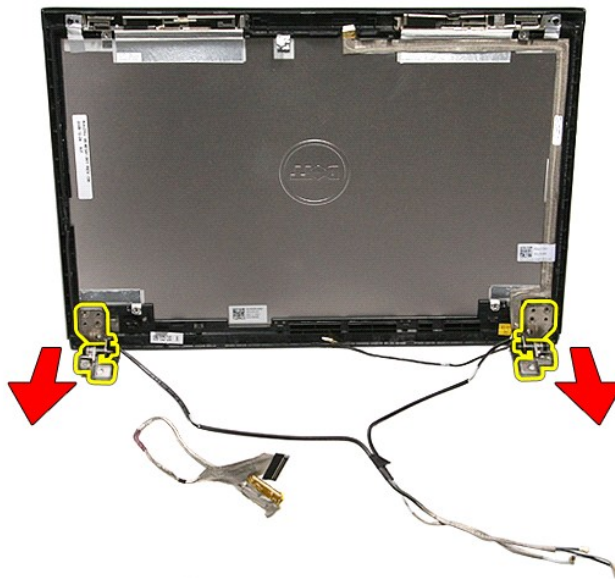
1. Volg de procedures in [Voordat u binnen de computer gaat werken](#).
2. Verwijder de [batterij](#).
3. Verwijder de [onderplaat](#).
4. Verwijder de [vaste schijf](#).
5. Verwijder het [optische station](#).
6. Verwijder de [WLAN-kaart \(wireless local area network\)](#).
7. Verwijder de [WWAN-kaart \(wireless wide area network\)](#).
8. Verwijder het [toetsenbord](#).
9. Verwijder de [polssteun](#).
10. Verwijder het [beeldscherm](#).
11. Verwijder het [beeldschermpaneel](#).
12. Maak de beeldschermkabels los van de scharnieren van het beeldscherm.



13. Verwijder de schroeven waarmee de scharnieren van het beeldscherm aan de beeldschermkap zijn bevestigd.



14. Trek de scharnieren van het beeldscherm uit de beeldschermkap.



De scharnieren van het beeldscherm terugplaatsen

Voer de bovenstaande stappen in omgekeerde volgorde uit om de scharnieren van het beeldscherm terug te plaatsen.

[Terug naar inhoudsopgave](#)

[Terug naar inhoudsopgave](#)

Beeldschermpaneel

Dell™ Vostro™ 3400 Onderhoudshandleiding

⚠ GEVAAR: Lees de veiligheidsinstructies die bij de computer zijn geleverd alvorens u werkzaamheden binnen de computer uitvoert. Voor meer informatie over veiligheid kunt u de homepage voor regelgeving raadplegen op www.dell.com/regulatory_compliance.

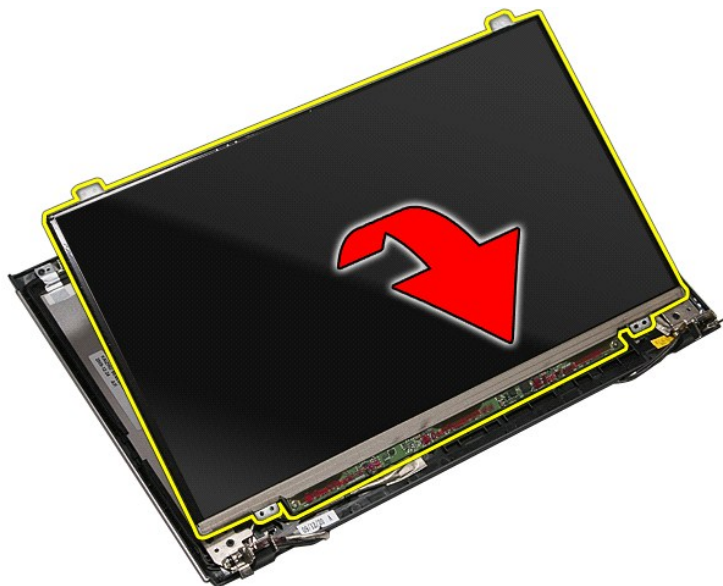
Het beeldschermpaneel verwijderen



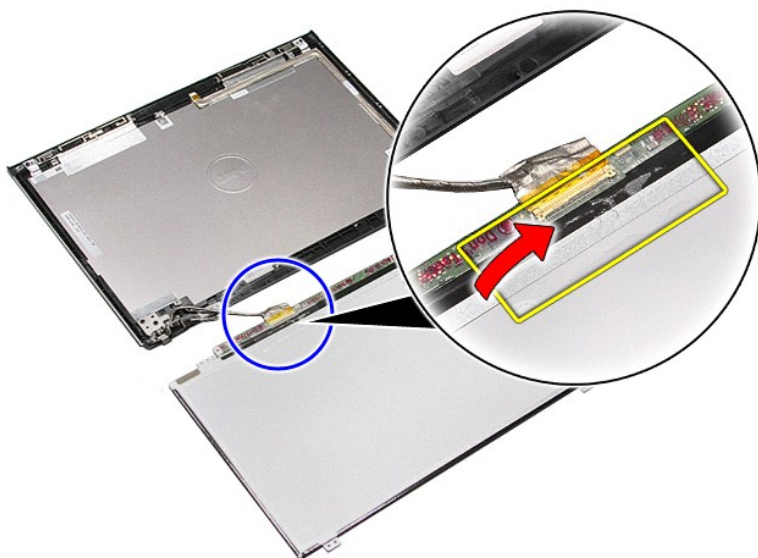
1. Volg de procedures in [Voordat u binnen de computer gaat werken](#).
2. Verwijder de [batterij](#).
3. Verwijder de [onderplaat](#).
4. Verwijder de [vaste schijf](#).
5. Verwijder het [optische station](#).
6. Verwijder de [WLAN-kaart \(wireless local area network\)](#).
7. Verwijder de [WWAN-kaart \(wireless wide area network\)](#).
8. Verwijder het [toetsenbord](#).
9. Verwijder de [polssteun](#).
10. Verwijder het [beeldscherm](#).
11. Verwijder het [montagekader van het beeldscherm](#).
12. Verwijder de schroeven waarmee het beeldschermpaneel aan het beeldscherm is bevestigd.



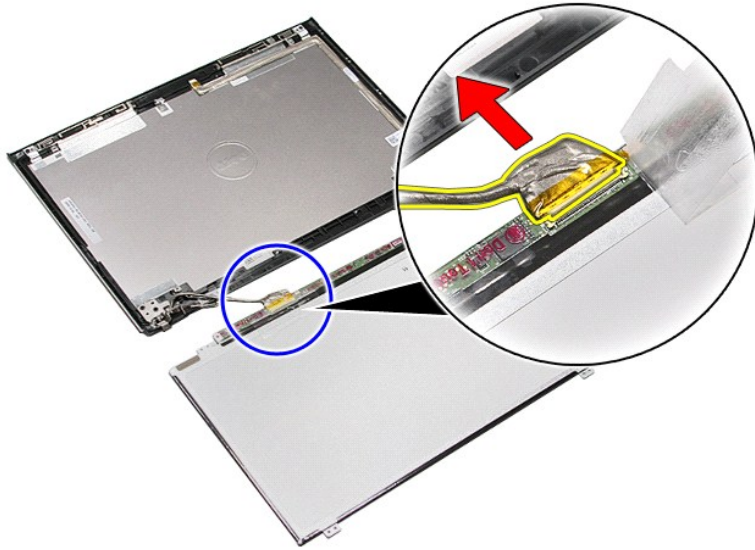
13. Til het beeldschermpaneel voorzichtig van het beeldscherm.



14. Verwijder de tape waarmee de beeldschermkabel aan het beeldscherm is bevestigd.



15. Koppel de beeldschermkabel los van het beeldschermpaneel.



16. Maak het beeldschermpaneel los van het beeldscherm.

Het beeldschermpaneel terugplaatsen

Voer de bovenstaande stappen in omgekeerde volgorde uit om het beeldschermpaneel terug te plaatsen.

[Terug naar inhoudsopgave](#)

[Terug naar inhoudsopgave](#)

Geheugen

Dell™ Vostro™ 3400 Onderhoudshandleiding

⚠ GEVAAR: Lees de veiligheidsinstructies die bij de computer zijn geleverd alvorens u werkzaamheden binnen de computer uitvoert. Voor meer informatie over veiligheid kunt u de homepage voor regelgeving raadplegen op www.dell.com/regulatory_compliance.

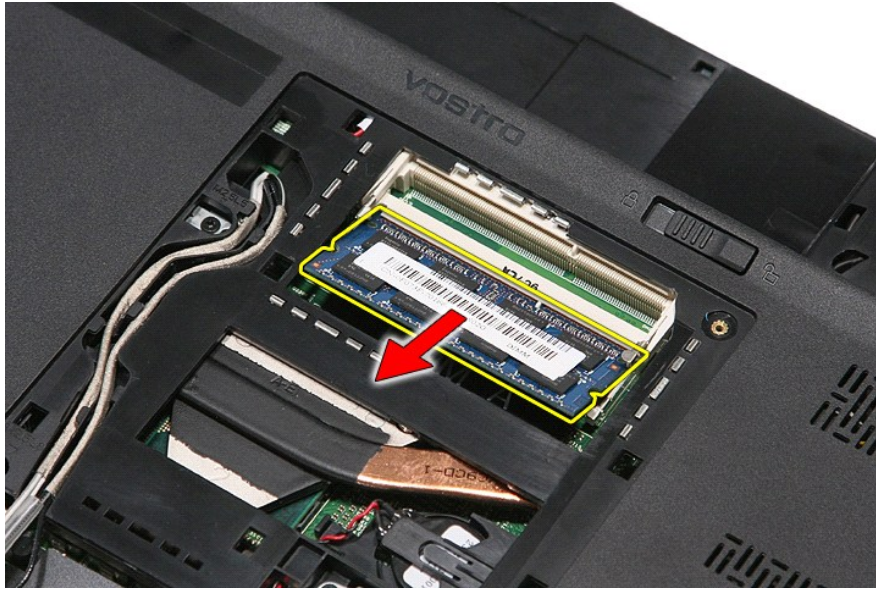
De geheugenmodule(s) verwijderen



1. Volg de procedures in [Voordat u binnen de computer gaat werken](#).
2. Verwijder de [batterij](#).
3. Verwijder de [onderplaat](#).
4. Druk de klemmetjes van het geheugen uit elkaar om de geheugenmodule los te maken.



5. Verwijder de geheugenmodule uit de connector op het moederbord.



De geheugenmodule(s) terugplaatsen

Voer de bovenstaande stappen in omgekeerde volgorde uit om de geheugenmodule(s) terug te plaatsen.

[Terug naar inhoudsopgave](#)

[Terug naar inhoudsopgave](#)

Geheugenkaart

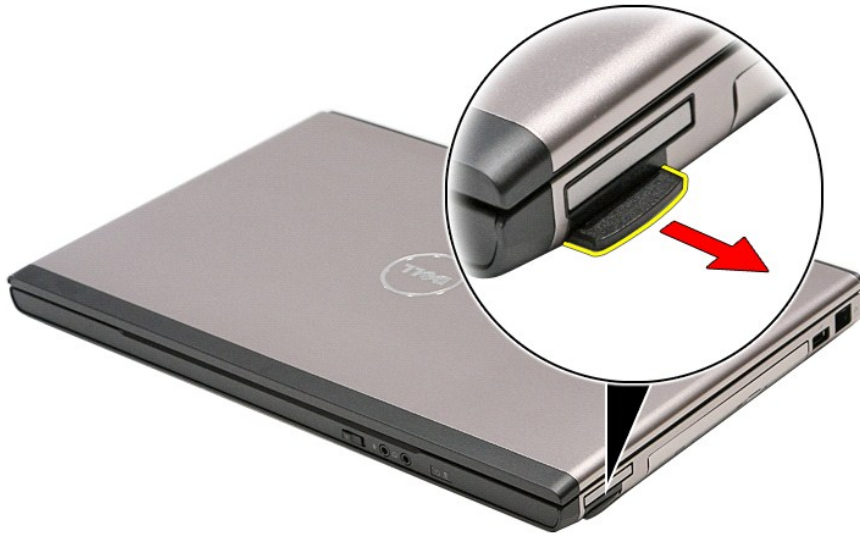
Dell™ Vostro™ 3400 Onderhoudshandleiding

⚠ GEVAAR: Lees de veiligheidsinstructies die bij de computer zijn geleverd alvorens u werkzaamheden binnen de computer uitvoert. Voor meer informatie over veiligheid kunt u de homepage voor regelgeving raadplegen op www.dell.com/regulatory_compliance.

De geheugenkaart verwijderen



1. Volg de procedures in [Voordat u binnen de computer gaat werken](#).
2. Druk de geheugenkaart in om hem los te maken van de computer.



3. Schuif de geheugenkaart uit de computer.



De geheugenkaart terugplaatsen

Voer de bovenstaande stappen in omgekeerde volgorde uit om de geheugenkaart terug te plaatsen.

[Terug naar Inhoudsopgave](#)

[Terug naar inhoudsopgave](#)

Optisch station

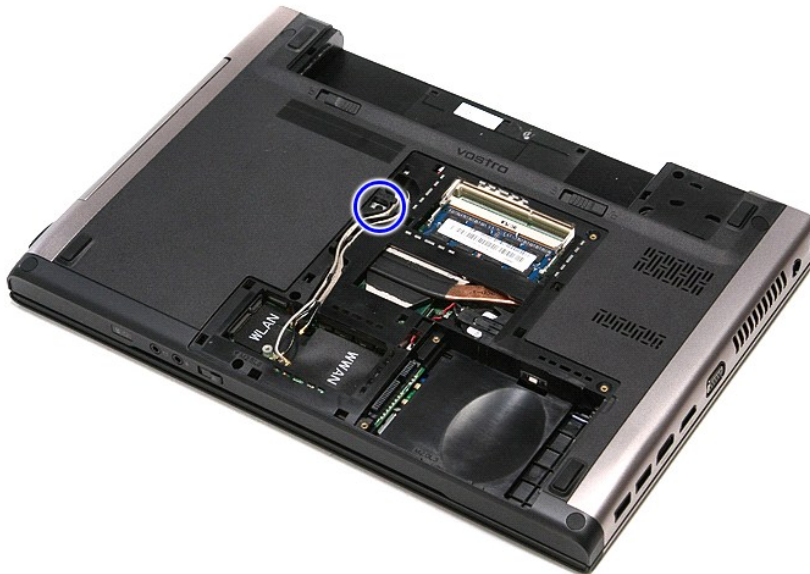
Dell™ Vostro™ 3400 Onderhoudshandleiding

⚠ GEVAAR: Lees de veiligheidsinstructies die bij de computer zijn geleverd alvorens u werkzaamheden binnen de computer uitvoert. Voor meer informatie over veiligheid kunt u de homepage voor regelgeving raadplegen op www.dell.com/regulatory_compliance.

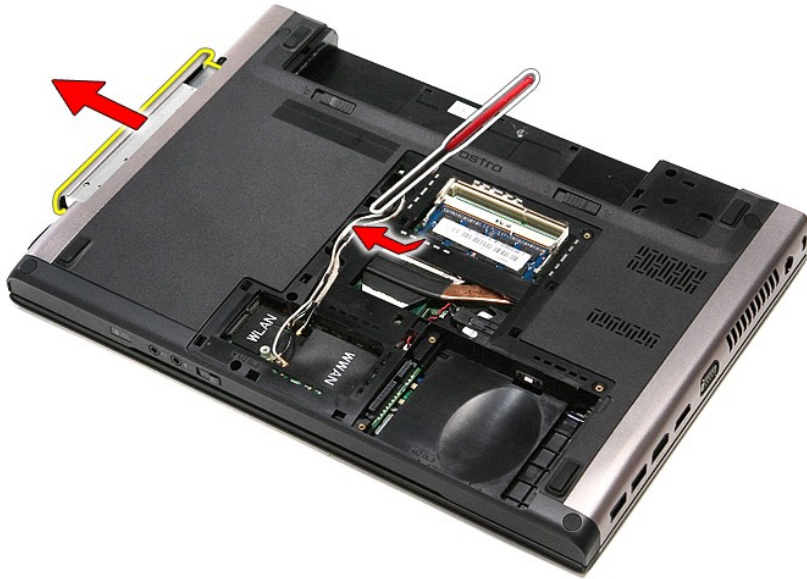
Het optische station verwijderen



1. Volg de procedures in [Voordat u binnen de computer gaat werken](#).
2. Verwijder de [batterij](#).
3. Verwijder de [onderplaat](#).
4. Verwijder de schroef waarmee het optische station aan de computer is bevestigd.



5. Wrik het optische station voorzichtig los van de computer met een schroevendraaier.



Het optische station terugplaatsen

Voer de bovenstaande stappen in omgekeerde volgorde uit om het optische station terug te plaatsen.

[Terug naar inhoudsopgave](#)

[Terug naar inhoudsopgave](#)

Polssteun

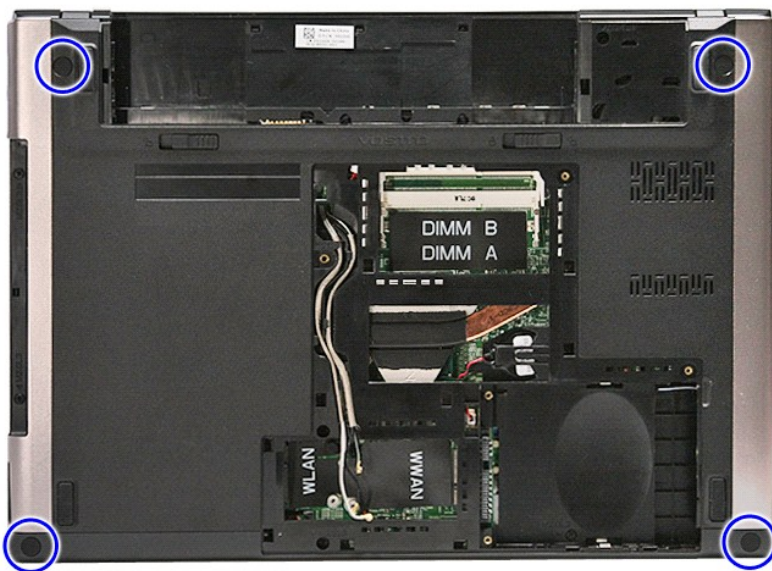
Dell™ Vostro™ 3400 Onderhoudshandleiding

⚠ GEVAAR: Lees de veiligheidsinstructies die bij de computer zijn geleverd alvorens u werkzaamheden binnen de computer uitvoert. Voor meer informatie over veiligheid kunt u de homepage voor regelgeving raadplegen op www.dell.com/regulatory_compliance.

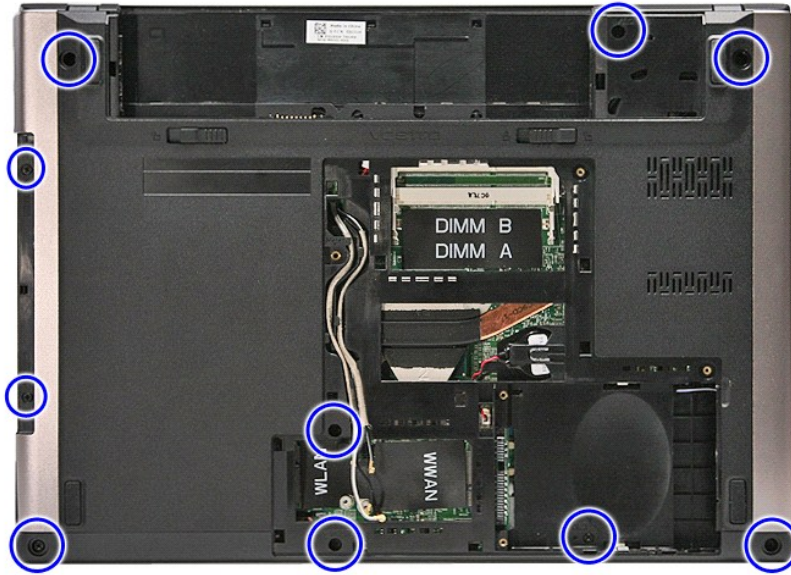
De polssteun verwijderen



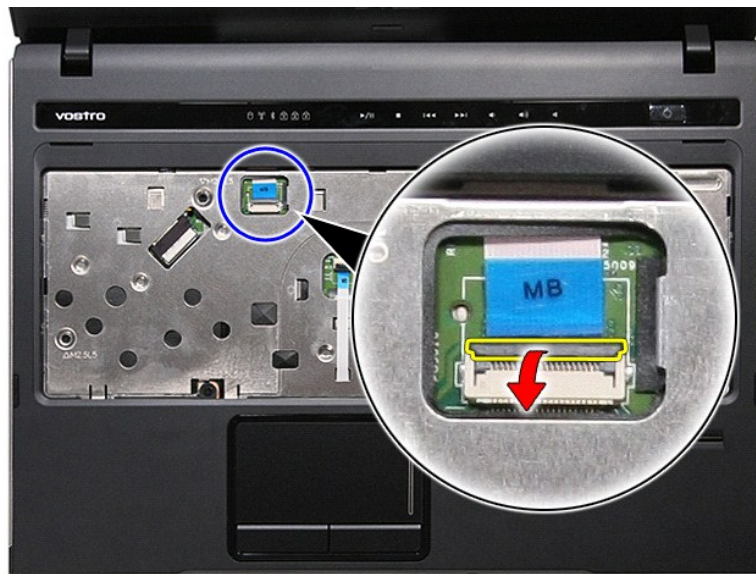
1. Volg de procedures in [Voordat u binnen de computer gaat werken](#).
2. Verwijder de [batterij](#).
3. Verwijder de [onderplaat](#).
4. Verwijder de [vaste schijf](#).
5. Verwijder het [optische station](#).
6. Verwijder de rubberen voetjes aan de onderzijde van de computer.



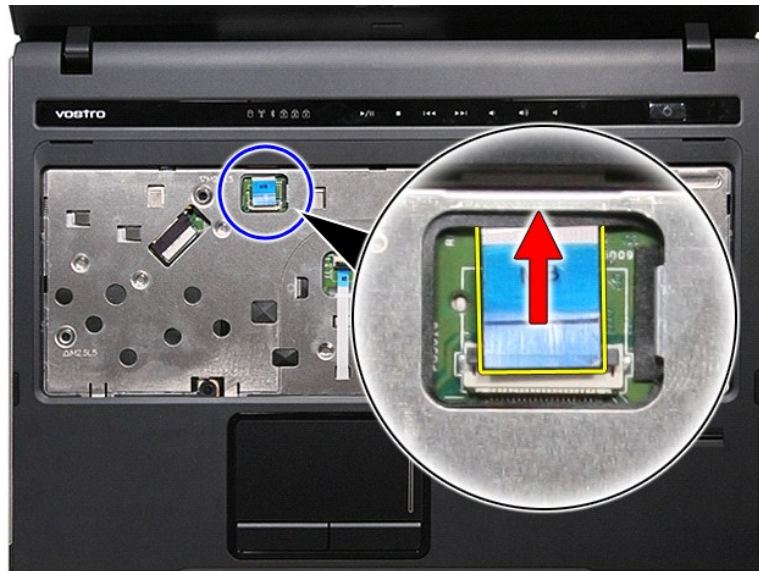
7. Verwijder de schroeven waarmee de polssteun aan de onderzijde van de computer is bevestigd.



8. Draai de computer met de rechterzijde naar boven.
9. Verwijder het [loetsenbord](#).
10. Open de klem waarmee de kabel van de media-knop aan het moederbord is bevestigd.



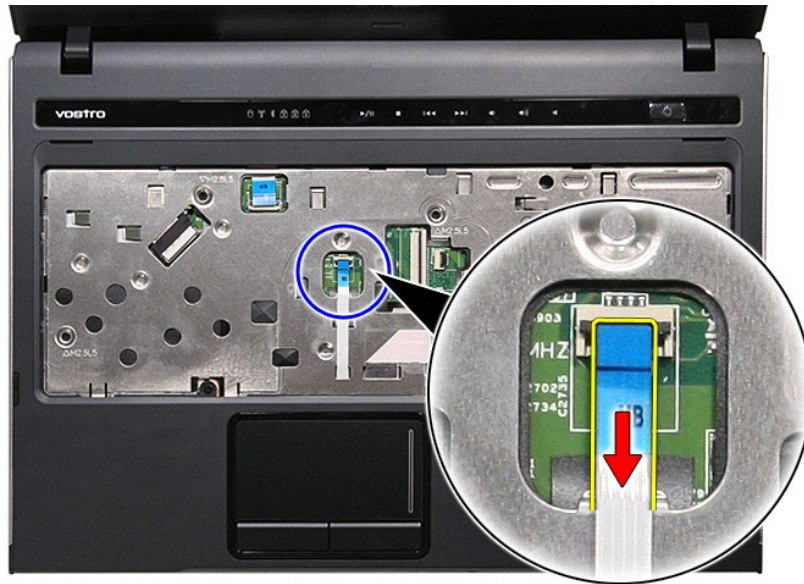
11. Koppel de kabel van de media-knop los van de connector op het moederbord.



12. Open de klem waarmee de datakabel van het touchpad aan het moederbord is bevestigd.



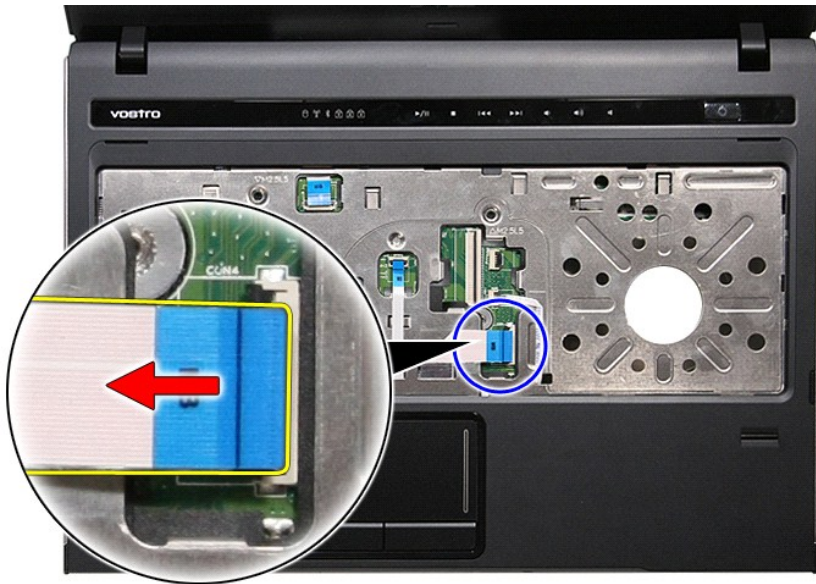
13. Koppel de datakabel van het touchpad los van de connector op het moederbord.



14. Open de klem waarmee de datakabel van de geluidskaart aan het moederbord is bevestigd.



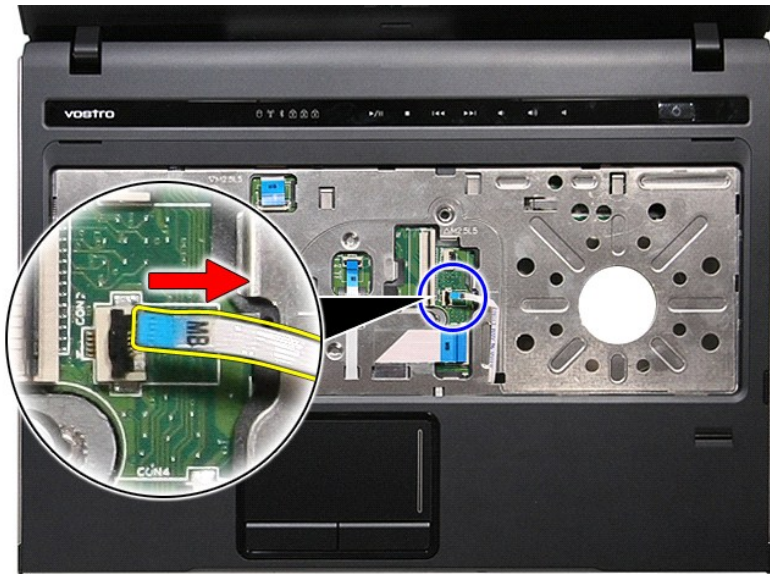
15. Koppel de kabel van de geluidskaart los van de connector op het moederbord.



16. Open de klem waarmee de kabel van het leesapparaat voor vingerafdrukken aan het moederbord is bevestigd.



17. Koppel de kabel van het leesapparaat voor vingerafdrukken los van de connector op het moederbord.



18. Verwijder de schroeven waarmee de polssteun aan de voorzijde van de computer is bevestigd.



19. Wrik de randen van de polssteun voorzichtig los om de polssteun los te maken van de computer.



20. Til de polssteun uit de computer.



De polssteun terugplaatsen

Voer de bovenstaande stappen in omgekeerde volgorde uit om de polssteun terug te plaatsen.

[Terug naar inhoudsopgave](#)

[Terug naar inhoudsopgave](#)

Onderdelen verwijderen en terugplaatsen

Dell™ Vostro™ 3400 Onderhoudshandleiding

- [Batterij](#)
- [ExpressCard](#)
- [Onderplaat](#)
- [Vaste schijf](#)
- [WLAN-kaart \(Wireless Local Area Network\)](#)
- [Toetsenbord](#)
- [Geluidskaart](#)
- [Power-Button Board](#)
- [Beeldscherm](#)
- [Montagekader van het beeldscherm](#)
- [Scharnieren van het beeldscherm](#)
- [Moederbord](#)
- [Warmteafleider](#)
- [IO-board](#)
- [Geheugenkaart](#)
- [Simkaart \(Subscriber Identity Module\)](#)
- [Geheugen](#)
- [Optisch station](#)
- [WWAN-kaart \(Wireless Wide Area Network\)](#)
- [Polssteun](#)
- [Bluetooth-kaart](#)
- [Luidsprekers](#)
- [Beeldschermpaneel](#)
- [Camera](#)
- [ExpressCard-kast](#)
- [Knoopcelbatterij](#)
- [Processor](#)

[Terug naar inhoudsopgave](#)

[Terug naar inhoudsopgave](#)

Processor

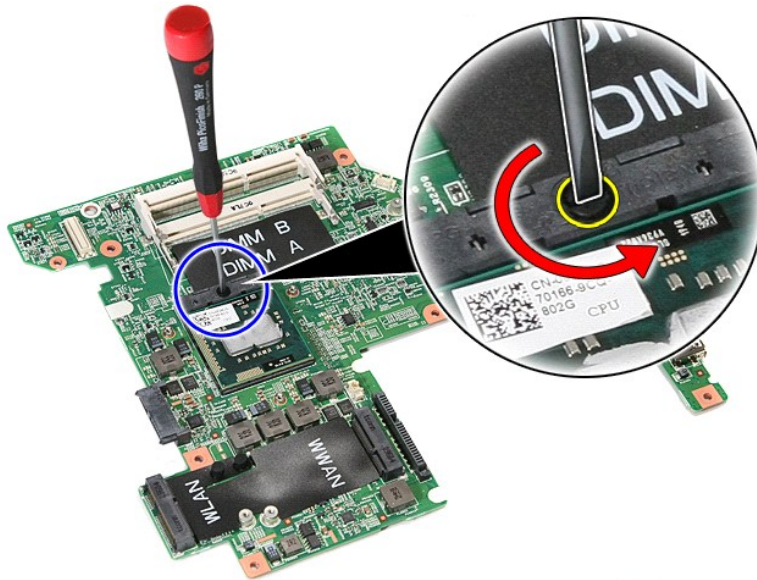
Dell™ Vostro™ 3400 Onderhoudshandleiding

⚠ GEVAAR: Lees de veiligheidsinstructies die bij de computer zijn geleverd alvorens u werkzaamheden binnen de computer uitvoert. Voor meer informatie over veiligheid kunt u de homepage voor regelgeving raadplegen op www.dell.com/regulatory_compliance.

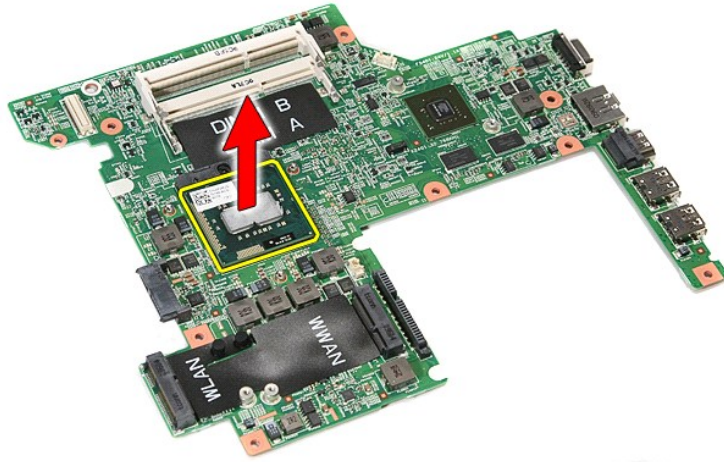
De processor verwijderen



1. Volg de procedures in [Voordat u binnen de computer gaat werken](#).
2. Verwijder de [batterij](#).
3. Verwijder de [onderplaat](#).
4. Verwijder de [vaste schijf](#).
5. Verwijder het [optische station](#).
6. Verwijder de [WLAN-kaart \(wireless local area network\)](#).
7. Verwijder de [WWAN-kaart \(wireless wide area network\)](#).
8. Verwijder het [toetsenbord](#).
9. Verwijder de [polssteun](#).
10. Verwijder het [beeldscherm](#).
11. Verwijder de [ExpressCard-kast](#).
12. Verwijder het [moederbord](#).
13. Verwijder de [warmteafleider en ventilator](#).
14. Draai de platkopschroef naar links met behulp van een schroevendraaier met een platte kop om de processor los te maken van de houder op het moederbord.



15. Til de processor van het moederbord.



De processor terugplaatsen

⚠ **WAARSCHUWINGEN:** Zorg ervoor dat de vergrendeling volledig open staat, voordat u de processormodule terugplaatst. Als een processormodule niet op de juiste wijze wordt aangebracht, kan dit resulteren in een verbinding die af en toe wordt verbroken of in permanente schade aan de microprocessor en de ZIF-socket.

Voer de bovenstaande stappen in omgekeerde volgorde uit om de processor terug te plaatsen.

[Terug naar inhoudsopgave](#)

[Terug naar inhoudsopgave](#)

Power-Button Board

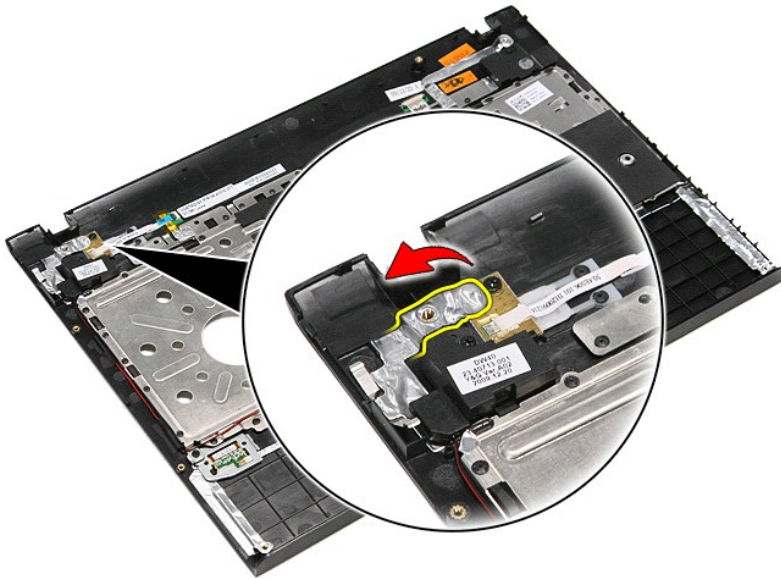
Dell™ Vostro™ 3400 Onderhoudshandleiding

⚠ GEVAAR: Lees de veiligheidsinstructies die bij de computer zijn geleverd alvorens u werkzaamheden binnen de computer uitvoert. Voor meer informatie over veiligheid kunt u de homepage voor regelgeving raadplegen op www.dell.com/regulatory_compliance.

De Power-Button Board verwijderen



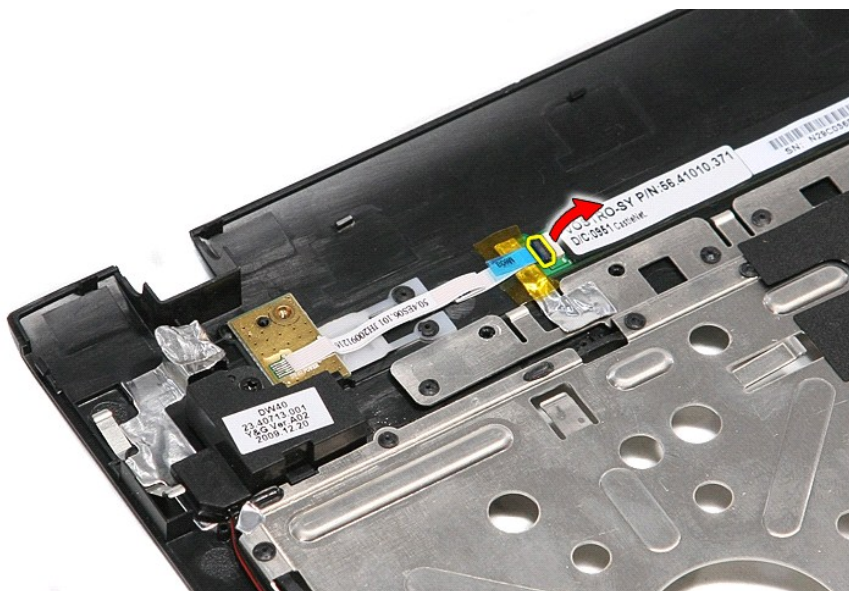
1. Volg de procedures in [Voordat u binnen de computer gaat werken](#).
2. Verwijder de [batterij](#).
3. Verwijder de [onderplaat](#).
4. Verwijder de [vaste schijf](#).
5. Verwijder het [optische station](#).
6. Verwijder het [toetsenbord](#).
7. Verwijder de [polssteun](#).
8. Verwijder de tape waarmee de kabel van de aan/uit-knop aan de power-button board is bevestigd.



9. Verwijder de schroef waarmee de power-button board aan de polssteun is bevestigd.



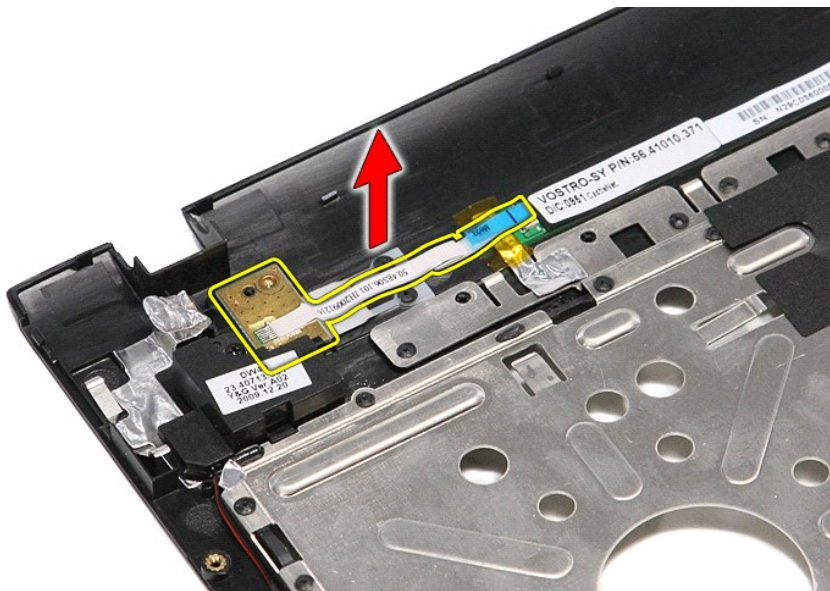
10. Verwijder de klem waarmee de kabel van de aan/uit-knop aan de power-button board is bevestigd.



11. Koppel de kabel van de power-button board los van de power-button board.



12. Til de power-button board uit de computer.



De power-button board terugplaatsen

Voer de bovenstaande stappen in omgekeerde volgorde uit om de power-button board terug te plaatsen.

[Terug naar inhoudsopgave](#)

[Terug naar inhoudsopgave](#)

Simkaart (Subscriber Identity Module)

Dell™ Vostro™ 3400 Onderhoudshandleiding

⚠ GEVAAR: Lees de veiligheidsinstructies die bij de computer zijn geleverd alvorens u werkzaamheden binnen de computer uitvoert. Voor meer informatie over veiligheid kunt u de homepage voor regelgeving raadplegen op www.dell.com/regulatory_compliance.

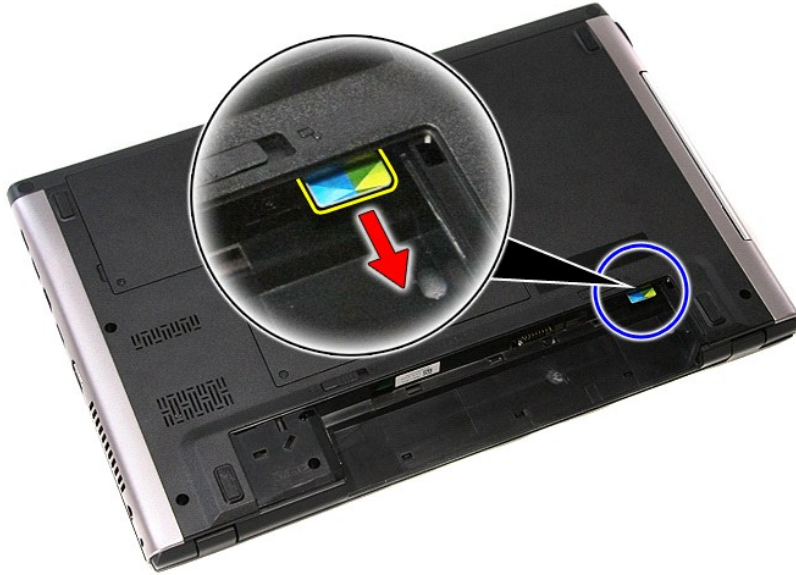
De simkaart verwijderen



1. Volg de procedures in [Voordat u binnen de computer gaat werken](#).
2. Verwijder de [batterij](#).
3. Druk de simkaart omlaag om hem los te maken van de computer.



4. Schuif de simkaart uit de computer.



De simkaart terugplaatsen

Voer de bovenstaande stappen in omgekeerde volgorde uit om de simkaart terug te plaatsen.

[Terug naar inhoudsopgave](#)

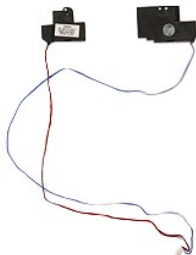
[Terug naar inhoudsopgave](#)

Luidsprekers

Dell™ Vostro™ 3400 Onderhoudshandleiding

⚠ GEVAAR: Lees de veiligheidsinstructies die bij de computer zijn geleverd alvorens u werkzaamheden binnen de computer uitvoert. Voor meer informatie over veiligheid kunt u de homepage voor regelgeving raadplegen op www.dell.com/regulatory_compliance.

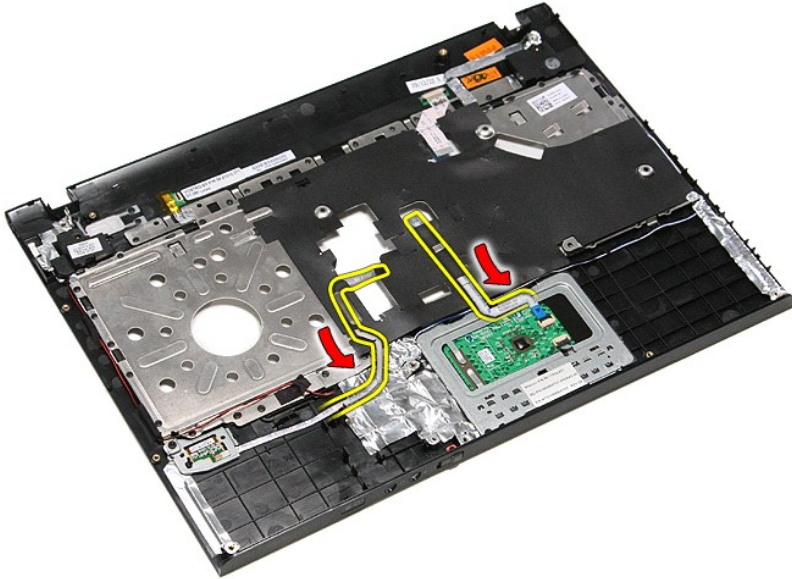
De luidsprekers verwijderen



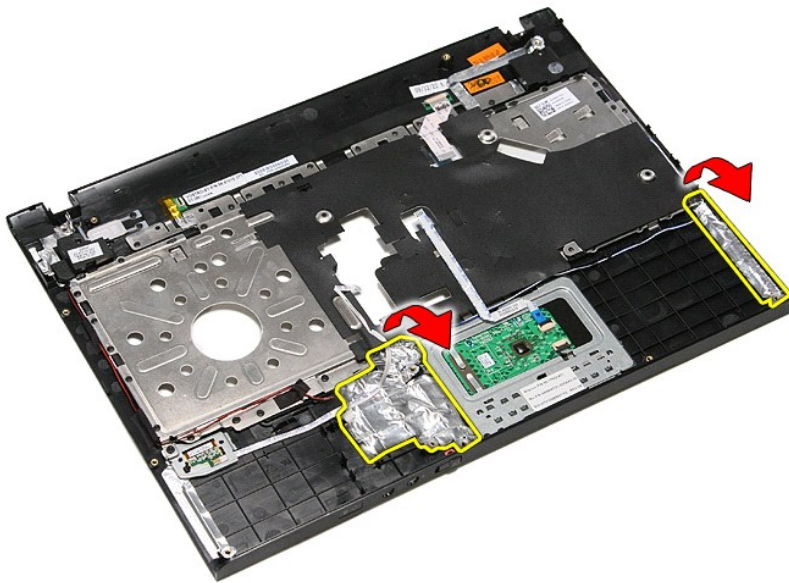
1. Volg de procedures in [Voordat u binnen de computer gaat werken](#).
2. Verwijder de [batterij](#).
3. Verwijder de [onderplaat](#).
4. Verwijder de [vaste schijf](#).
5. Verwijder het [optische station](#).
6. Verwijder het [toetsenbord](#).
7. Verwijder de [polssteun](#).
8. Verwijder de schroeven waarmee de luidsprekers aan de polssteun zijn bevestigd.



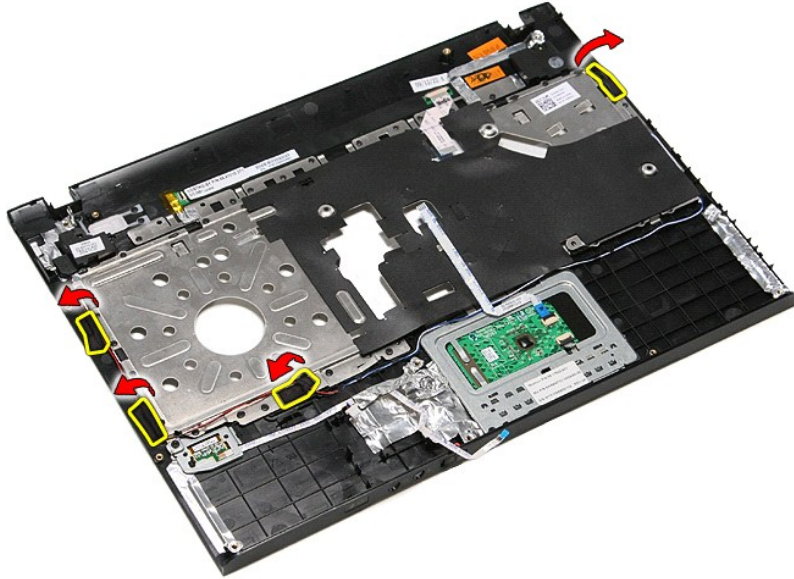
9. Verwijder de kabels van het touchpad en de vingerafdruklezer uit de kabelgeleiders op de polssteun.



10. Verwijder de zilverkleurige tape waarmee de luidsprekerskabels aan de polssteun is bevestigd.



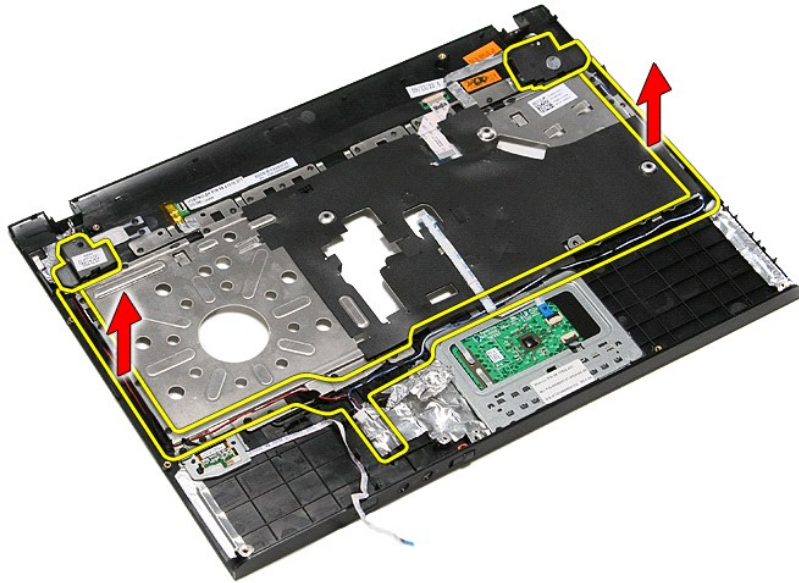
11. Verwijder de zwarte tape waarmee de luidsprekerkabel aan de kabelsgeleiders op de polssteun is bevestigd.



12. Til de luidsprekers omhoog en maak deze los van de polssteun.



13. Maak de luidsprekerkabels voorzichtig los van de kabelgeleiders op de polssteun en til de luidsprekers omhoog, weg van de polssteun.



De luidsprekers terugplaatsen

Voer de bovenstaande stappen in omgekeerde volgorde uit om de luidsprekers terug te plaatsen.


[Terug naar inhoudsopgave](#)

[Terug naar inhoudsopgave](#)

Specificaties

Dell™ Vostro™ 3400 Onderhoudshandleiding

- [Communicatie](#)
- [Processor](#)
- [ExpressCard](#)
- [Toetsenbord](#)
- [Systeeminformatie](#)
- [Batterij](#)
- [Geluidskaart](#)
- [Touchpad](#)
- [Netadapter](#)
- [Poorten en connectors](#)
- [Schrijven en stations](#)
- [Fysiek](#)
- [Video](#)
- [Milieu](#)
- [Beeldscherm](#)
- [Geheugen](#)

 **N.B.:** het aanbod kan per regio verschillen. Klik voor meer informatie over de configuratie van uw computer op **Start** → **Help en ondersteuning** en selecteer de optie om informatie over uw computer weer te geven.

Systeeminformatie	
Chipset	Intel® HM57
DRAM-busbreedte	64 bits
Flash EPROM	4 MB
PCI-E-bus	x16 PCI Express

Processor	
Types	Intel Core™ i3 serie Intel Core i5 serie Intel Core i7 serie
L1-cache	32 KB per kern
L2-cache	256 KB per kern
L3-cache	tot 4 MB

Geheugen	
Type	DDR3 SDRAM
Snelheid	1066 MHz of 1333 MHz N.B.: Intel Core i3/i5/i7 dual-core processors die met uw computer worden meegeleverd, ondersteunen zowel 1066 MHz als 1333 MHz geheugenmodules. De dual core processors werken echter uitsluitend met 1066 MHz geheugenmodules.
Connectors	twee SODIMM sleuven
Capaciteit modules	1 GB, 2 GB of 4 GB
Minimumgeheugen	1 GB
Maximumgeheugen	8 GB
N.B.: Uitsluitend 64-bits-besturingssystemen kunnen geheugencapaciteiten van meer dan 4 GB detecteren.	

Video	
Type	ondersteunt geïntegreerde video en discrete video
Controller	
Geïntegreerd	Intel Graphics Media Accelerator HD
Afzonderlijk	NVIDIA GeForce 310M
Uitvoer	15-pins VGA-connector

Geluidskaart	
Type	tweekanaals high-definition audiocodec (HDA)
Controller	IDT 92HD81
Interfaces	
Intern	high definition audio
Extern	mic-in connector, stereokoptelefoon/connector externe luidspreker
Luidsprekers	twee
Interne luidsprekerversterker	2 W kanaal
Volumeknoppen	mediaknoppen, programmamenu's

Communicatie	
Modem	ondersteunt alleen extern USB-modem (optioneel)
Netwerkadapter	Realtek RTL8111TL
Draadloos	wireless local area network (WLAN) wireless wide area network (WWAN) worldwide interoperability for microwave access (WIMAX) Bluetooth®

ExpressCard	
N.B.: de ExpressCard-sleuf ondersteunt GEEN pc-kaarten.	
ExpressCard-connector	ExpressCard-sleuf
Ondersteunde kaarten	34-mm ExpressCards

Poorten en aansluitingen	
Geluidskaat	microfoonconnector, stereo hoofdtelefoon-/luidsprekerconnector
Video	15-pins VGA-connector 19-pins HDMI-connector
Netwerkadapter	RJ-45-aansluiting
USB	drie USB 2.0-compatibele connectors een eSATA/USB 2.0-compatibele poort
Geheugenkaartlezer	8-in-1-geheugenkaartlezer
Minikaart	PCI-E half-mini card-ondersteuning voor WLAN PCI-E full-mini card-ondersteuning voor WWAN PCI-E 6250 half-mini card-ondersteuning voor WiMax

Schijven en stations	
Wachtwoord voor de vaste schijf	SATA 2 HDD SATA 2 Mobile HDD
Optisch station	DVD+/-RW Blu-ray

Beeldscherm	
Type en afmeting	14,0-inch, anti glare (AG), high definition low cost (LC), white light emitting diode (WLED)
Actief gedeelte (X/Y)	309,40 mm x 173,95 mm
Afmetingen:	
Hoogte	204,60 mm
Breedte	322,30 mm
Diagonaal	355,60 mm
Maximale resolutie	1366 x 768 bij 262 K kleuren
Maximale helderheid	200 nits
Werkingshoek	0° (gesloten) tot 135°
Vernieuwingsfrequentie	60 Hz
Gezichtshoeken:	
Horizontaal	40/40
Verticaal	10/30
Pixelafstand	0,2265 mm

Toetsenbord	
Aantal toetsen	Verenigde Staten: 86 toetsen Verenigd Koninkrijk: 87 toetsen Brazilië: 87 toetsen Japan: 90 toetsen
Indeling	QWERTY/AZERTY/Kanji

Touchpad	
Actief gedeelte	
X-as	81,0 mm
Y-as	42,0 mm

Batterij	
Type	4-cels "smart" lithium-ion (2,6 Ahr)

	6-cels "smart" lithium-ion (2,6 Ahr) 9-cels "smart" lithium-ion (2,8 Ahr)
Oplaaftijd bij uitgeschakelde computer	ongeveer 4 uur (bij een volledig ontladen batterij)
Werkingsduur	de werkingsduur van een batterij hangt af van de werkomstandigheden en kan onder bepaalde energie-intensieve omstandigheden aanzienlijk korter zijn.
Levensduur	ongeveer 300 laad-/ontlaadcycli
Diepte	
4-cels, 6-cels en 9-cels	57,80 mm
Hoogte	
4-cels en 6-cels	20,80 mm
9-cels	40,15 mm
Breedte	
4-cels, 6-cels en 9-cels	255,60 mm
Gewicht	
4 cels	250,00 g
6-cels	340,00 g
9-cels	504,50 g
Voltage	
4 cels	14,80 V gelijkstroom
6-cel en 9-cel	11,10 V gelijkstroom
Temperatuurbereik:	
In bedrijf	0 °C tot 35 °C
Opslag	-40 °C tot 65 °C
Knoopcelbatterij	CR2032-lithiumknoopbatterij van 3 V

Netadapter	
Ingangsspanning	100 VAC-240 VAC
Ingangsstroom (maximum)	2,5 A
Ingangsfrequentie	50 Hz-60 Hz
Uitgangsstroom	65 W of 90 W
Uitgangsstroom:	
65 W	4,34 A (maximumwaarde bij puls van 4 seconden) 3,34 A (doorlopend)
90 W	5,62 A (maximumwaarde bij puls van 4 seconden) 4,62 A (doorlopend)
Diepte	
65 W	57,80 mm
90 W	70,00 mm
Hoogte	
65 W	28,30 mm
90 W	22,60 mm
Breedte	
65 W	137,20 mm
90 W	147,00 mm
Temperatuurbereik	
In bedrijf	0 °C tot 35 °C
Opslag	-40 °C tot 65 °C

Fysiek	
Diepte	242,2 mm
Hoogte	21,90 mm-29,50 mm met een 4-cels/6-cels batterij en een "out-of-battery"-gebied
Breedte	339,00 mm
Gewicht	2,05 kg met 4 cellen en mediastations

Milieu	
Temperatuurbereik:	
In bedrijf	0 °C tot 35 °C
Niet in bedrijf	-40 °C tot 65 °C

Relatieve vochtigheid (maximum):	
In bedrijf	10% tot 90% (niet-condenserend)
Niet in bedrijf	20% tot 95% (niet-condenserend)
Maximumvibratie:	
In bedrijf	0,66 Grms (2 Hz-600 Hz)
Niet in bedrijf	1,30 Grms (2 Hz-600 Hz)
N.B.: Trilling wordt gemeten met behulp van een willekeurig vibrerend spectrum dat de gebruikersomgeving simuleert.	
Maximumimpact:	
In bedrijf	110 G (2 ms)
Niet in bedrijf	160 G (2 ms)
N.B.: Schok wordt gemeten met vaste schijf met geblokkeerde koppen bij een halve sinuspuls van 2 ms)	

[Terug naar inhoudsopgave](#)

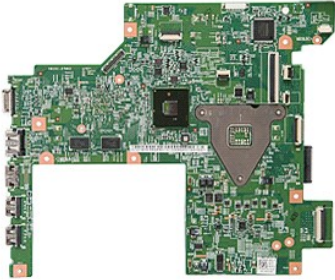
[Terug naar inhoudsopgave](#)

Moederbord

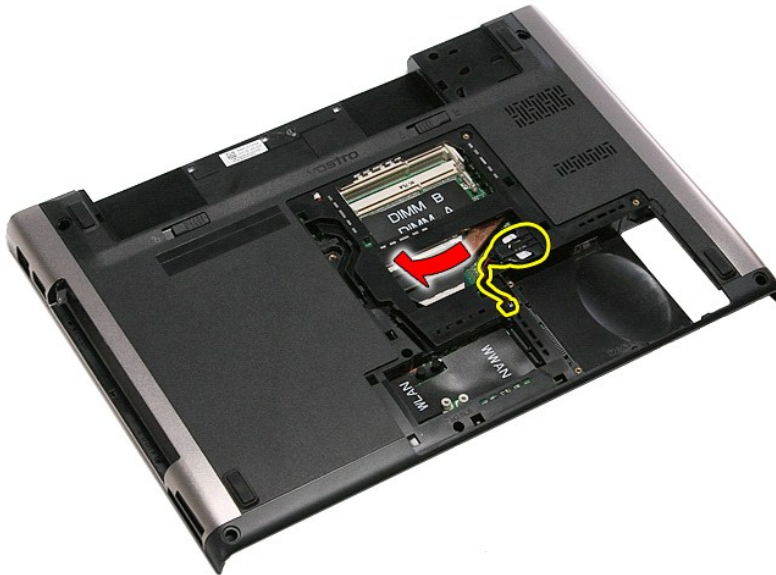
Dell™ Vostro™ 3400 Onderhoudshandleiding

⚠ GEVAAR: Lees de veiligheidsinstructies die bij de computer zijn geleverd alvorens u werkzaamheden binnen de computer uitvoert. Voor meer informatie over veiligheid kunt u de homepage voor regelgeving raadplegen op www.dell.com/regulatory_compliance.

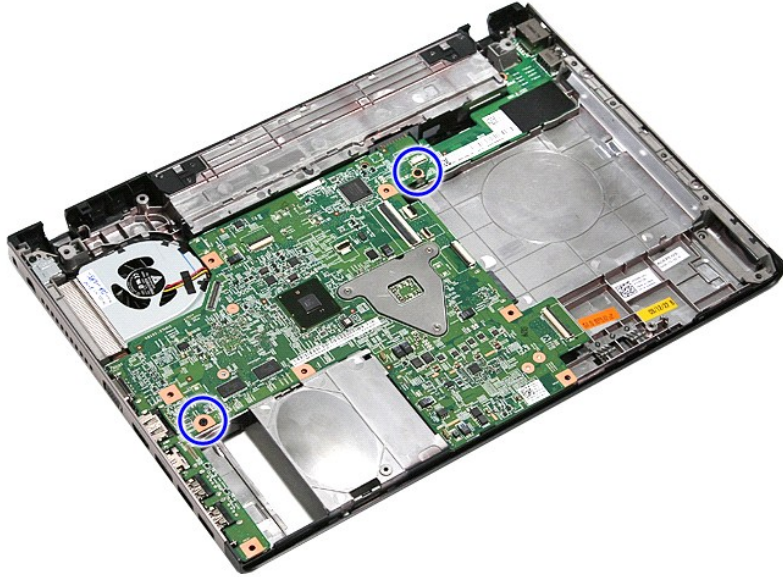
Het moederbord verwijderen



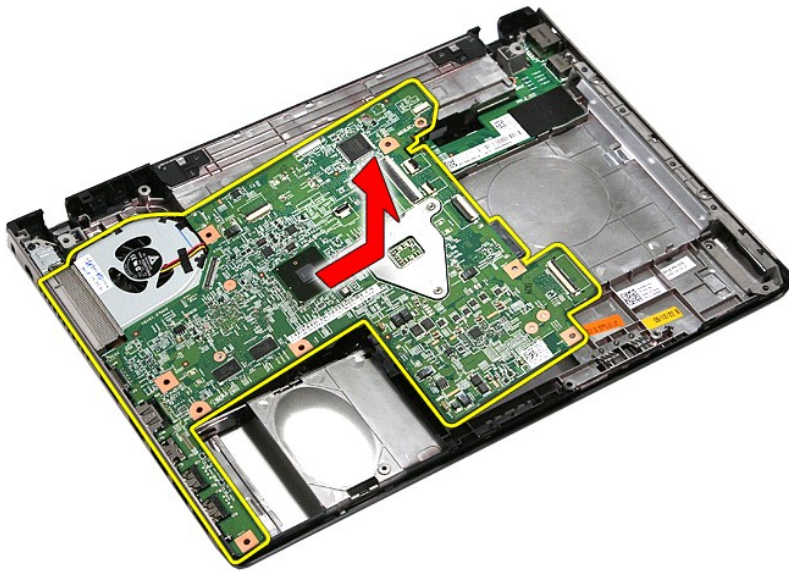
1. Volg de procedures in [Voordat u binnen de computer gaat werken](#).
2. Verwijder de [batterij](#).
3. Verwijder de [onderplaat](#).
4. Verwijder de [vaste schijf](#).
5. Verwijder het [optische station](#).
6. Verwijder de [WLAN-kaart \(wireless local area network\)](#).
7. Verwijder de [WWAN-kaart \(wireless wide area network\)](#).
8. Verwijder het [geheugen](#).
9. Verwijder het [toetsenbord](#).
10. Verwijder de [polssteun](#).
11. Verwijder het [beeldscherm](#).
12. Verwijder [ExpressCard-kast](#).
13. Schuif de knooppelbatterij uit de socket in de computer.



14. Verwijder de schroeven waarmee het moederbord aan de computer is bevestigd.



15. Til het moederbord uit de computer.



Het moederbord terugplaatsen

Voer de bovenstaande stappen in omgekeerde volgorde uit om het moederbord terug te plaatsen.

[Terug naar inhoudsopgave](#)

[Terug naar inhoudsopgave](#)

WLAN-kaart (Wireless Local Area Network)

Dell™ Vostro™ 3400 Onderhoudshandleiding

⚠ GEVAAR: Lees de veiligheidsinstructies die bij de computer zijn geleverd alvorens u werkzaamheden binnen de computer uitvoert. Voor meer informatie over veiligheid kunt u de homepage voor regelgeving raadplegen op www.dell.com/regulatory_compliance.

De WLAN-kaart verwijderen



1. Volg de procedures in [Voordat u binnen de computer gaat werken](#).
2. Verwijder de [batterij](#).
3. Verwijder de [onderplaat](#).
4. Koppel de antennekabels los van de WLAN-kaart.



5. Verwijder de schroef waarmee de WLAN-kaart aan het moederbord is bevestigd.



6. Trek de WLAN-kaart voorzichtig uit de connector op het moederbord en verwijder de kaart uit de computer.



De WLAN-kaart terugplaatsen

Voer de bovenstaande stappen in omgekeerde volgorde uit om de WLAN-kaart terug te plaatsen.

[Terug naar inhoudsopgave](#)

Aan de computer werken

Dell™ Vostro™ 3400 Onderhoudshandleiding

- [Voordat u binnen de computer gaat werken](#)
- [Aanbevolen hulpmiddelen](#)
- [De computer uitschakelen](#)
- [Nadat u handelingen hebt uitgevoerd in de computer](#)

Voordat u binnen de computer gaat werken

Volg de onderstaande veiligheidsrichtlijnen om uw eigen veiligheid te garanderen en de computer tegen mogelijke schade te beschermen. Tenzij anders aangegeven, wordt er bij elke procedure in dit document van de volgende veronderstellingen uitgegaan:

- 1 U hebt de stappen in [Aan de computer werken](#) gevolgd.
- 1 U hebt de veiligheidsinformatie gelezen die bij uw computer is meegeleverd.
- 1 Een onderdeel kan worden vervangen of, indien afzonderlijk aangeschaft, worden geïnstalleerd door de verwijderingsprocedure in omgekeerde volgorde uit te voeren.

⚠ GEVAAR: Lees de veiligheidsinstructies die bij de computer zijn geleverd alvorens u werkzaamheden binnen de computer uitvoert. Voor meer informatie over veiligheid kunt u de homepage voor regelgeving raadplegen op www.dell.com/regulatory_compliance.

⚠ WAARSCHUWINGEN: Veel reparaties mogen alleen door een gecertificeerde servicetechnicus worden uitgevoerd. U mag alleen problemen oplossen en eenvoudige reparaties uitvoeren die volgens de productdocumentatie zijn toegestaan of waarvoor u online of telefonisch instructies hebt gekregen van het service- en ondersteuningsteam. Schade als gevolg van onderhoudswerkzaamheden die niet door Dell zijn goedgekeurd, valt niet onder de garantie. Lees en volg de veiligheidsinstructies die bij het product zijn geleverd.

⚠ WAARSCHUWINGEN: Voorkom elektrostatische ontlading door uzelf te aarden met een aardingspolysbandje of door regelmatig een ongeverfd metalen oppervlak aan te raken, zoals een connector aan de achterkant van de computer.

⚠ WAARSCHUWINGEN: Ga voorzichtig met componenten en kaarten om. Raak de componenten en de contacten op kaarten niet aan. Pak kaarten bij de uiteinden vast of bij de metalen bevestigingsbeugel. Houd een component, zoals een processor, vast aan de uiteinden, niet aan de pinnen.

⚠ WAARSCHUWINGEN: Verwijder kabels door aan de stekker of aan het trekklipje te trekken en niet aan de kabel zelf. Sommige kabels zijn voorzien van een stekker met borglippen. Als u dit type kabel loskoppelt, moet u de borglippen ingedrukt houden voordat u de kabel verwijdert. Als u de stekkers van elkaar los trekt, moet u ze op evenwijdige wijze uit elkaar houden om te voorkomen dat een van de stekkerpennen wordt verbogen. Controleer ook alvorens u een kabel verbindt, of beide connectoren op de juiste wijze zijn opgesteld en uitgelijnd.

🖨 N.B.: De kleur van uw computer en bepaalde onderdelen kunnen verschillen van de kleur die in dit document is afgebeeld.

Om schade aan uw computer te voorkomen, dient u de volgende instructies te volgen alvorens u werkzaamheden binnen in de computer uitvoert.

1. Zorg ervoor dat uw werkoppervlak vlak en schoon is om te voorkomen dat de computerbehuizing bekrast raakt.
2. Schakel uw computer uit (zie [Uw computer uitschakelen](#)).
3. Als de computer op een dockingstation zoals een optionele Media Base of slice-batterij is aangesloten, dient u deze los te koppelen.

⚠ WAARSCHUWINGEN: Wanneer u een netwerkkabel wilt verwijderen, moet u eerst de stekker van de netwerkkabel uit de computer verwijderen en de stekker van de netwerkkabel uit het netwerkcontact verwijderen.

4. Verwijder alle stekkers van externe kabels uit de computer.
5. Verwijder de stekker van de computer en alle daarop aangesloten apparaten uit het stopcontact.
6. Sluit het beeldscherm en zet de computer ondersteboven op een plat werkoppervlak neer.

⚠ WAARSCHUWINGEN: U voorkomt schade aan het moederbord door de hoofdbatterij te verwijderen voordat u de computer een onderhoudsbeurt geeft.

7. Verwijder de hoofdbatterij (zie [Batterij](#)).
8. Zet de computer weer rechtop.
9. Open het beeldscherm.
10. Druk op de aan/uit-knop om het moederbord te aarden.

⚠ WAARSCHUWINGEN: Bescherm uzelf tegen elektrische schokken door altijd de stekker van de computer uit het stopcontact te halen voordat u de computerkap opent.

⚠ WAARSCHUWINGEN: Raak onderdelen pas aan nadat u zich hebt geaard door een ongeverfd metalen oppervlak van de behuizing aan te raken, zoals het metaal rondom de openingen voor de kaarten aan de achterkant van de computer. Raak tijdens het werken aan uw computer af en toe een ongeverfd metalen oppervlak aan om eventuele statische elektriciteit, die schadelijk kan zijn voor interne componenten, te ontladen.

11. Verwijder eventueel geïnstalleerde ExpressCards of smartcards uit de sleuven.
12. Verwijder de vaste schijf (zie [Vaste schijf](#)).

Aanbevolen hulpmiddelen

Voor de procedures in dit document hebt u mogelijk de volgende hulpmiddelen nodig:


- 1 Kleine platte schroevendraaier
- 1 Kruiskopschroevendraaier, nr. 0
- 1 Kruiskopschroevendraaier, nr. 1
- 1 Klein plastic pennetje
- 1 Een cd met flash BIOS-updatesoftware

De computer uitschakelen

△ **WAARSCHUWINGEN:** U voorkomt gegevensverlies door alle gegevens binnen geopende bestanden op te slaan en de bestanden te sluiten. Sluit vervolgens alle geopende programma's voordat u de computer uitzet.

1. Het besturingssysteem afsluiten:

1 In Windows Vista®:

Klik op **Start** , klik vervolgens op de pijl in de rechterbenedenhoek van het menu **Start** (zie hieronder) en klik vervolgens op **Shut Down** (Afsluiten).



1 In Windows® XP:

Klik op **Start** → **Turn Off Computer** (Computer uitschakelen) → **Turn Off** (Uitschakelen).

De computer wordt uitgeschakeld nadat het besturingssysteem is afgesloten.

2. Controleer of de computer en alle daaraan gekoppelde apparaten zijn uitgeschakeld. Houd de aan/uit-knop 6 seconden ingedrukt, indien uw computer en aangesloten apparaten niet automatisch worden uitgeschakeld wanneer u het besturingssysteem afsluit.

Nadat u binnen de computer hebt gewerkt

Controleer nadat u onderdelen hebt vervangen of u alle externe apparaten, kaarten en kabels hebt aangesloten voordat u de computer inschakelt.

△ **WAARSCHUWINGEN:** U voorkomt schade aan de computer door alleen de batterij te gebruiken die speciaal voor deze Dell-computer is bedoeld. Gebruik geen batterijen die voor andere Dell-computers zijn bedoeld.

1. Sluit externe apparaten, zoals een poortreplicator, een slice-batterij of een media base, aan en plaats alle kaarten, zoals een ExpressCard, terug.

△ **WAARSCHUWINGEN:** Als u een netwerkkabel wilt aansluiten, sluit u de kabel eerst aan op het netwerkkapparaat en sluit u de kabel vervolgens aan op de computer.

2. Sluit alle telefoon- of netwerkkabels aan op uw computer.
3. Plaats de [Batterij](#) terug.
4. Sluit uw computer en alle aangesloten apparaten aan op het stopcontact.
5. Zet de computer aan.

[Terug naar inhoudsopgave](#)

[Terug naar inhoudsopgave](#)

WWAN-kaart (Wireless Wide Area Network)

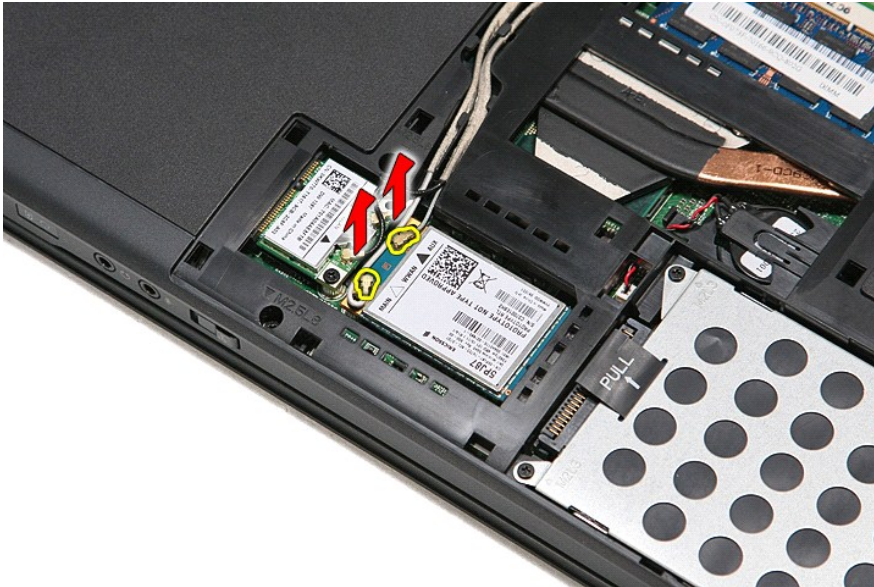
Dell™ Vostro™ 3400 Onderhoudshandleiding

⚠ GEVAAR: Lees de veiligheidsinstructies die bij de computer zijn geleverd alvorens u werkzaamheden binnen de computer uitvoert. Voor meer informatie over veiligheid kunt u de homepage voor regelgeving raadplegen op www.dell.com/regulatory_compliance.

De WWAN-kaart verwijderen



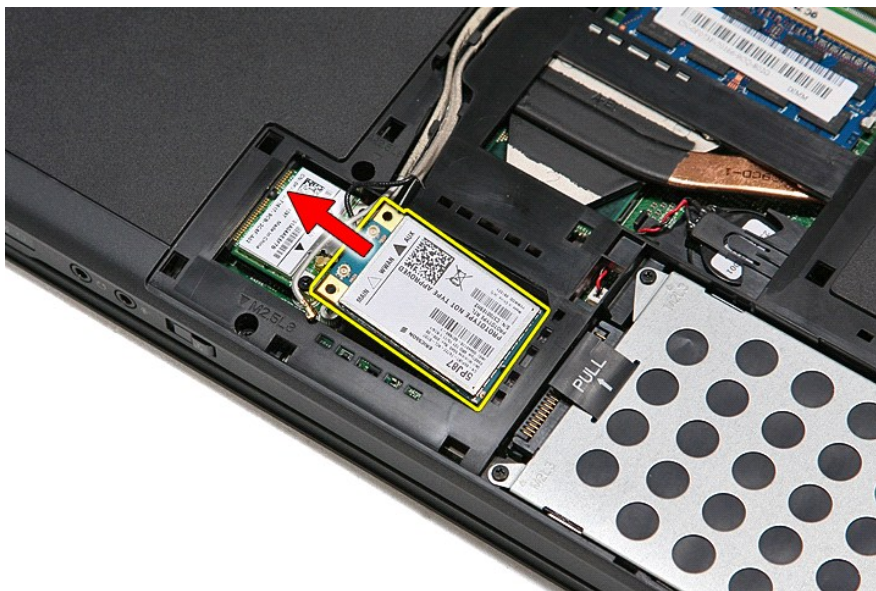
1. Volg de procedures in [Voordat u binnen de computer gaat werken](#).
2. Verwijder de [batterij](#).
3. Verwijder de [onderplaat](#).
4. Verwijder de antennekabels van de WWAN-kaart.



5. Verwijder de schroef waarmee de WWAN-kaart aan het moederbord is bevestigd.



6. Trek de WWAN-kaart uit de connector op het moederbord en verwijder deze uit de computer.



De WWAN-kaart terugplaatsen

Voer de bovenstaande stappen in omgekeerde volgorde uit om de WWAN-kaart terug te plaatsen.

[Terug naar inhoudsopgave](#)